

# คู่มือการปฏิบัติงาน งานป้องกันและบรรเทาสาธารณภัย เทศบาลตำบลนาข่า

## ๑. หลักการและเหตุผล

ด้วยปัจจุบันสาธารณภัยยังคงมีแนวโน้มจะเกิดขึ้นอย่างต่อเนื่องและซับซ้อนมากขึ้น เนื่องจากความแปรปรวนของภูมิอากาศโลก ความเสื่อมโทรมของทรัพยากรธรรมชาติประกอบกับการเปลี่ยนแปลงโครงสร้างของสังคมไทยจากสังคมชนบทไปสู่สังคมเมืองอย่างรวดเร็ว ประชากรมีโอกาอาศัยอยู่ในพื้นที่เสี่ยงภัยเพิ่มขึ้น ส่งผลให้ความเสียหายจากสาธารณภัยรุนแรงมากขึ้นทั้งภัยธรรมชาติ เช่น อุทกภัย วาตภัย ภัยแล้ง ภัยหนาว และภัยจากการกระทำของมนุษย์ เช่น อัคคีภัย อุบัติภัย การรั่วไหลของสารเคมีอันตราย รวมทั้งสาธารณภัยหรืออุบัติเหตุต่าง ๆ ที่เกิดขึ้น

องค์กรปกครองส่วนท้องถิ่นซึ่งเป็นหน่วยงานที่อยู่ใกล้ชิดชิดประชาชน และมีบทบาทภารกิจในการเข้าไปให้ความช่วยเหลือและบรรเทาสาธารณภัยในลำดับแรกก่อนที่หน่วยงานภายนอกจะเข้าไปให้ความช่วยเหลือประกอบกับพระราชบัญญัติป้องกันและบรรเทาสาธารณภัย พ.ศ. ๒๕๕๐ กำหนดให้องค์กรปกครองส่วนท้องถิ่นแห่งพื้นที่มีหน้าที่ในการป้องกันและบรรเทาสาธารณภัยในเขตท้องถิ่นของตน โดยมีผู้บริหารท้องถิ่นขององค์กรปกครองส่วนท้องถิ่นแห่งพื้นที่นั้นเป็นผู้รับผิดชอบในฐานะผู้อำนวยการท้องถิ่น และมีหน้าที่ช่วยเหลือผู้อำนวยการจังหวัดและผู้อำนวยการอำเภอตามที่ได้รับมอบหมาย จึงถือเป็นภารกิจสำคัญขององค์กรปกครองส่วนท้องถิ่นที่จะต้องเตรียมความพร้อมในการป้องกันสาธารณภัย และพัฒนาขีดความสามารถในการเผชิญเหตุและให้ความช่วยเหลือผู้ประสบภัยหลังจากสถานการณ์ภัยยุติ

## ๒. วัตถุประสงค์

๒.๑ เพื่อให้การดำเนินงานป้องกันและบรรเทาสาธารณภัยของเทศบาลตำบลนาข่า มีขั้นตอนหรือกระบวนการและแนวทางในการปฏิบัติงานเป็นมาตรฐานเดียวกัน

๒.๒ เพื่อให้มั่นใจว่ามีการปฏิบัติตามข้อกำหนด ระเบียบหลักเกณฑ์เกี่ยวกับการดำเนินงานป้องกันและบรรเทาสาธารณภัยที่กำหนดไว้อย่างสม่ำเสมอ และมีประสิทธิภาพ

๒.๓ เพื่อพัฒนาขีดความสามารถด้านการป้องกันและบรรเทาสาธารณภัยให้มีประสิทธิภาพ สามารถลดความสูญเสียที่เกิดจากภัยพิบัติให้เหลือน้อยที่สุด

๒.๔ เพื่อให้ประชาชนที่ประสบภัยได้รับการช่วยเหลือฟื้นฟูอย่างทั่วถึงและทันเวลา

๒.๕ เพื่อบูรณาการระบบการสั่งการในการป้องกันและบรรเทาสาธารณภัยอย่างมีประสิทธิภาพ

๒.๖ เพื่อสร้างระบบบริหารจัดการสาธารณภัยที่ดีและสอดคล้องกับวิถีจักรการเกิดภัย

## ๓. แนวทางปฏิบัติ

หลักการปฏิบัติ	แนวทางปฏิบัติ
<b>๑. การป้องกันและลดผลกระทบ</b>	
๑.๑ การวิเคราะห์ความเสี่ยง	- ประเมินความเสี่ยงภัยในเขตพื้นที่ โดยพิจารณาจากข้อมูลสถิติการเกิดภัยและวิเคราะห์จากสภาพแวดล้อมต่าง ๆ - จัดทำแผนที่เสี่ยงภัยแยกตามประเภทภัย

หลักการปฏิบัติ	แนวทางปฏิบัติ
<p>๑.๒ การเตรียมการด้านฐานข้อมูลและระบบสารสนเทศ</p>	<ul style="list-style-type: none"> <li>- จัดทำฐานข้อมูลเพื่อสนับสนุนการบริหารจัดการสาธารณสุข</li> <li>- พัฒนาระบบเชื่อมโยงข้อมูลด้านสาธารณสุขระหว่างหน่วยงานให้มีประสิทธิภาพและสามารถใช้งานได้ร่วมกัน</li> <li>- กระจายข้อมูลด้านสาธารณสุขไปยังหน่วยงานที่มีหน้าที่ปฏิบัติการ</li> </ul>
<p>๑.๓ การส่งเสริมให้ความรู้และสร้างความตระหนักรู้ด้านการป้องกันและบรรเทาสาธารณสุข</p>	<ul style="list-style-type: none"> <li>- สนับสนุนสื่อประชาสัมพันธ์ให้มีบทบาทในการรณรงค์ประชาสัมพันธ์เพื่อปลูกฝังจิตสำนึกด้านความปลอดภัยอย่างต่อเนื่อง</li> <li>- เผยแพร่และเสริมสร้างความรู้ความเข้าใจแก่ประชาชนเกี่ยวกับความปลอดภัยในชีวิตประจำวัน</li> <li>- พัฒนารูปแบบและเนื้อหาการรณรงค์ประชาสัมพันธ์ให้ชัดเจนเข้าใจง่าย เหมาะสม เข้าถึงกลุ่มเป้าหมายแต่ละกลุ่มและเป็นที่น่าสนใจ</li> <li>- ส่งเสริมและสนับสนุนให้องค์กรเครือข่ายในการป้องกันและบรรเทาสาธารณสุขทุกภาคส่วนทั้งภาครัฐ ภาคเอกชนและอาสาสมัครต่าง ๆ มีส่วนร่วมในการรณรงค์ในเรื่องความปลอดภัยอย่างต่อเนื่อง</li> </ul>
<p>๑.๔ การเตรียมการป้องกันด้านโครงสร้างและเครื่องหมายสัญญาณเตือนภัย</p>	<ul style="list-style-type: none"> <li>- จัดหาพื้นที่รองรับน้ำกักเก็บน้ำ</li> <li>- สร้างอาคารหรือสถานที่เพื่อเป็นสถานที่หลบภัยสำหรับพื้นที่การหนีภัยทำได้ยากหรือไม่มีพื้นที่หลบภัยที่เหมาะสม</li> <li>- ก่อสร้าง/ปรับปรุงเส้นทางเพื่อการส่งกำลังหรือเส้นทางไปสถานที่หลบภัยให้ใช้ได้</li> </ul>
<p><b>๒. การเตรียมความพร้อม</b></p>	
<p>๒.๑ ด้านการจัดระบบปฏิบัติการฉุกเฉิน</p>	<ul style="list-style-type: none"> <li>- จัดทำคู่มือแผนปฏิบัติการฉุกเฉินและแผนสำรองของหน่วยงาน และจัดให้มีการฝึกซ้อมแผน</li> <li>- จัดเตรียมระบบการติดต่อสื่อสารหลักและสื่อสารสำรอง</li> <li>- กำหนดแนวทางการประชาสัมพันธ์ข่าวสารแก่ประชาชนและเจ้าหน้าที่</li> <li>- จัดเตรียมระบบการแจ้งเตือนภัยและส่งสัญญาณเตือนภัยให้ประชาชนและเจ้าหน้าที่ได้รับทราบล่วงหน้า</li> </ul>

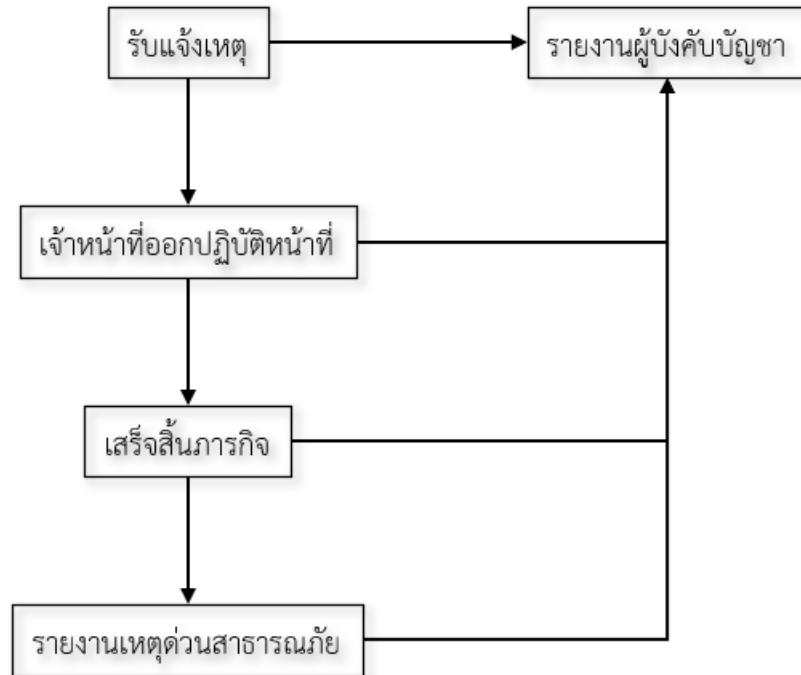
หลักการปฏิบัติ	แนวทางปฏิบัติ
	<ul style="list-style-type: none"> <li>- จัดเตรียมเส้นทางอพยพและจัดเตรียมสถานที่ปลอดภัยสำหรับคนและสัตว์เลี้ยง</li> <li>- กำหนดมาตรการรักษาความปลอดภัย ความสงบเรียบร้อย รวมทั้งการควบคุม การจราจรและการสัญจรภายในเขตพื้นที่</li> <li>- จัดระบบการดูแลสิ่งของบริจาคและการสงเคราะห์ผู้ประสบภัย</li> <li>- จัดทำบัญชีรายชื่อคนที่ต้องช่วยเหลือเป็นกรณีพิเศษ</li> </ul>
๒.๒ ด้านบุคลากร	<ul style="list-style-type: none"> <li>- ประเมินความเสี่ยงภัยในเขตพื้นที่ โดยพิจารณาจากข้อมูลสถิติการเกิดภัยและวิเคราะห์จากสภาพแวดล้อมต่าง ๆ</li> <li>- จัดทำแผนที่เสี่ยงภัยแยกตามประเภทภัย</li> </ul>
๒.๓ ด้านเครื่องจักรกล ยานพาหนะ วัสดุ อุปกรณ์ เครื่องมือเครื่องใช้ และพลังงาน	<ul style="list-style-type: none"> <li>- จัดเตรียมเครื่องจักรกลยานพาหนะ เครื่องมือ วัสดุ อุปกรณ์ที่จำเป็นให้พร้อมใช้งานได้ทันที</li> <li>- จัดทำบัญชีเครื่องกล ยานพาหนะ เครื่องมือ วัสดุ อุปกรณ์ของหน่วยงาน ภาคีเครือข่ายทุกภาคส่วน</li> <li>- พัฒนาเครื่องจักรกล เครื่องมือ วัสดุ อุปกรณ์ด้านสาธารณภัยให้ทันสมัย</li> <li>- จัดหาเครื่องมือและอุปกรณ์ที่จำเป็นพื้นฐานสำหรับชุมชน</li> <li>- จัดเตรียมระบบเตือนภัย</li> <li>- จัดหาน้ำมันเชื้อเพลิงสำรอง/แหล่งพลังงานสำรอง</li> </ul>
๒.๔ ด้านการเตรียมรับสถานการณ์	<ul style="list-style-type: none"> <li>- จัดประชุมหน่วยงานที่เกี่ยวข้องกับการป้องกันและบรรเทาสาธารณภัย เช่น สถานพยาบาล ไฟฟ้า ประปา</li> <li>- มอบหมายภารกิจความรับผิดชอบให้แก่หน่วยงานนั้น</li> <li>- กำหนดผู้ประสานงานที่สามารถติดต่อได้ตลอดเวลาของหน่วยงาน</li> </ul>
<b>๓. การปฏิบัติในภาวะฉุกเฉิน</b>	
<b>๓.๑ กรณีเมื่อเกิดสาธารณภัย ระดับหมู่บ้าน/ชุมชน</b>	
- การแจ้งเหตุ	<p>ประชาชน/อาสาสมัคร/คณะกรรมการฯ ฝ่ายแจ้งเตือนภัย แจ้งเหตุให้ประธานคณะกรรมการป้องกันและบรรเทาสาธารณภัยหมู่บ้าน/ชุมชน และผู้อำนวยการท้องถิ่น/ผู้ที่ผู้อำนวยการท้องถิ่นมอบหมายทราบ</p> <p>โทรศัพท์ ๐-๔๒๒๑-๘๐๒๓ ต่อ ๗๖</p> <p>โทรศัพท์สายด่วน</p>

หลักการปฏิบัติ	แนวทางปฏิบัติ
- การระงับเหตุ	คณะกรรมการป้องกันและบรรเทาสาธารณภัยหมู่บ้าน ชุมชน/อปพร./อาสาสมัคร เข้าระงับเหตุตามแผน ป้องกันและบรรเทาสาธารณภัยชุมชน
- การประสานหน่วยงานต่าง ๆ	- กรณีผู้บาดเจ็บให้ประสานสถานพยาบาลในเขตพื้นที่ หรือพื้นที่ข้างเคียง โทรศัพท์ ๐-๔๒๒๑-๘๐๒๓ ต่อ ๗๖ - กรณีเกินศักยภาพของหมู่บ้าน/ชุมชนในการรับภัย ให้ประสานคณะกรรมการป้องกันและบรรเทาสาธารณ ภัยหมู่บ้าน/ชุมชน รายงานต่อผู้อำนวยการท้องถิ่น เพื่อขอความช่วยเหลือ
<b>๓.๒ กรณีสาธารณภัยรุนแรงเกินกว่าระดับหมู่บ้าน/ชุมชน จะควบคุมได้</b>	
- การจัดตั้งศูนย์อำนวยความสะดวก	ผู้อำนวยการท้องถิ่นออกคำสั่งศูนย์อำนวยความสะดวก
- การเฝ้าระวัง ติดตามและรับแจ้งเหตุ ๒๔ชม.	จัดเวรเฝ้าระวังติดตามสถานการณ์
- แจ้งข่าวเตือนภัย	- แจ้งผู้ประสานงานของหน่วยงานที่เกี่ยวข้องทราบ - แจ้งผ่านสื่อต่าง ๆ - ออกประชาสัมพันธ์เสียงตามสาย
- การระงับเหตุ	ผู้อำนวยการท้องถิ่นเข้าพื้นที่ และตั้งศูนย์บัญชาการ เหตุการณ์ในที่เกิดเหตุ เพื่อเป็นจุดสั่งการ พร้อมจัด บุคลากร เครื่องมือ เครื่องใช้ อุปกรณ์ และยานพาหนะ ในการระงับเหตุ
- การช่วยเหลือผู้ประสบภัย	- ปฏิบัติการค้นหา และช่วยเหลือผู้ประสบภัย - ประชุมพยาบาลผู้ประสบภัยที่เจ็บป่วยเพื่อส่งไปรักษา ตัวในโรงพยาบาลต่อไป - จัดหาปัจจัยสี่ให้แก่ผู้ประสบภัย - ให้การสงเคราะห์ผู้ประสบภัย
- การรายงานสถานการณ์	จัดเตรียมเจ้าหน้าที่เพื่อรายงานสถานการณ์ให้กอง อำนาจการป้องกันและบรรเทาสาธารณภัยอำเภอ และ กองอำนาจการป้องกันและบรรเทาสาธารณภัยจังหวัด ทราบ จนกระทั่งสถานการณ์ภัยสิ้นสุด
- การประสานงานกับหน่วยงานต่าง ๆ	กรณีต้องขอรับการสนับสนุนจากกองอำนาจการ ป้องกันและบรรเทาสาธารณภัย อปท. ข้างเคียง/ ส่วนราชการต่าง ๆ ในพื้นที่/องค์กรสาธารณกุศล ภาคเอกชน หรือกองอำนาจการป้องกันและบรรเทาสา ธารณภัยระดับเหนือขึ้นไป โทรศัพท์สายด่วน ๐-๔๒๒๑-๘๐๒๓ ต่อ ๗๖

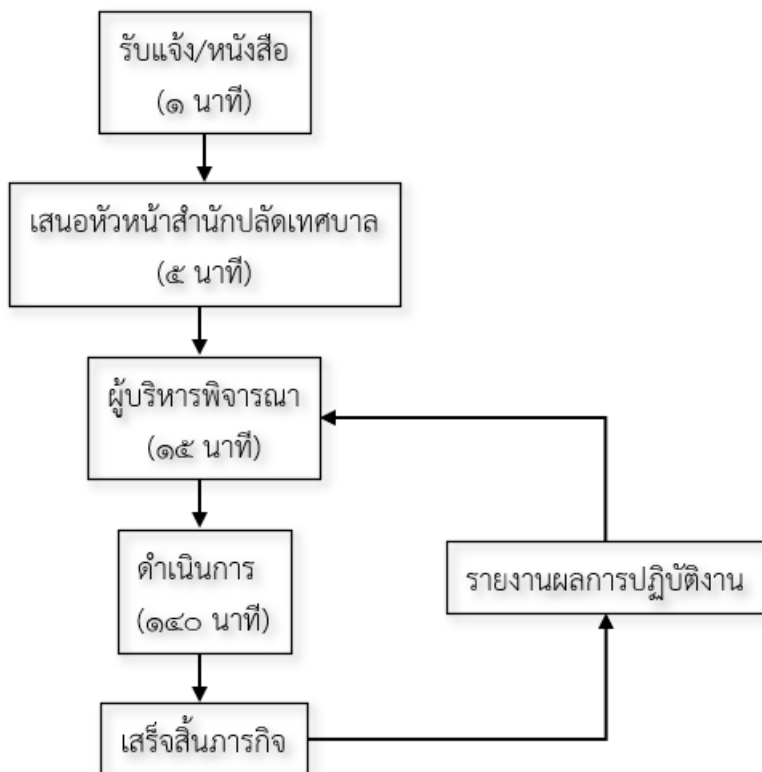
หลักการปฏิบัติ	แนวทางปฏิบัติ
- การอพยพ	เมื่อสถานการณ์เลวร้ายและจำเป็นต้องอพยพ ให้ดำเนินการอพยพเคลื่อนย้ายอย่างเป็นระบบ
<b>๓.๓ กรณีสาธารณภัยรุนแรงเกินกว่าระดับท้องถิ่นจะควบคุมได้</b>	
- การส่งต่อการควบคุมสถานการณ์	กรณีสถานการณ์รุนแรงเกินกว่าศักยภาพของท้องถิ่น จะรับสถานการณ์ได้ให้รายงานต่อผู้อำนวยการอำเภอ เพื่อส่งมอบการควบคุมสถานการณ์ต่อไป
<b>๔. การอพยพ</b>	
๔.๑ จัดทำแผนอพยพพื้นที่เสี่ยงจากสาธารณภัย	ประชุมผู้ที่เกี่ยวข้อง
๔.๒ เตรียมการเกี่ยวกับการอพยพ	<ul style="list-style-type: none"> <li>- ประชุมและสำรวจสถานที่</li> <li>- สถานที่ปลอดภัยสำหรับการอพยพประชาชนและสัตว์เลี้ยง</li> <li>- เส้นทางหลัก และเส้นทางรอง</li> <li>- ป้ายแสดงสัญญาณเตือนภัย ป้ายบอกเส้นทางอพยพ ทั้งเส้นทางหลักและเส้นทางรอง</li> <li>- จัดเตรียมเครื่องมือ อุปกรณ์ ยานพาหนะ ที่จำเป็นต่อการอพยพ</li> <li>- จัดลำดับความสำคัญของการอพยพ โดยจัดแบ่งประเภทของบุคคลตามลำดับความสำคัญเร่งด่วน</li> <li>- กำหนดจุดนัดหมายประจำชุมชนและพื้นที่รองรับการอพยพ</li> <li>- จัดทำคู่มือการอพยพจากสาธารณภัยที่สั่งง่ายต่อการทำความเข้าใจให้ประชาชนได้ศึกษา</li> </ul>
๔.๓ จัดเตรียมสรรพกำลังหน่วยปฏิบัติการฉุกเฉินหรือหน่วยอพยพ	ทบทวนและฝึกซ้อมแผนอย่างสม่ำเสมอ
๔.๔ จัดประชุมหรืออบรมให้ความรู้ในการช่วยเหลือตัวเองเมื่ออยู่ในภาวะฉุกเฉิน	ฝึกซ้อมแผนแบบปฏิบัติการจริง
๔.๕ ทบทวนและฝึกซ้อมแผนระบบเตือนภัยและแผนอพยพประเมินเพื่อให้สามารถประยุกต์ใช้ต่อไป	<ul style="list-style-type: none"> <li>- ติดต่อกับผู้มีวิทยุสื่อสาร/หรือผู้มีโทรศัพท์มือถือ เพื่อเข้าร่วมในการแจ้งเตือนภัย</li> <li>- ฝึกซ้อมแผนอพยพ</li> </ul>
๔.๖ แจ้งประชาชนที่อาศัยและทำงานในพื้นที่เสี่ยงภัยว่ามีความเสี่ยงต่อภัยประเภทใดในหมู่บ้าน/ชุมชน เช่น อุทกภัย อัคคีภัย วาตภัย	ประชุมหมู่บ้าน/ชุมชน
๔.๗ การจัดเตรียมสถานที่และการรักษาความปลอดภัย	<ul style="list-style-type: none"> <li>- จัดเตรียมพื้นที่ให้เหมาะสมกับจำนวนผู้อพยพ</li> <li>- จัดเตรียมและดูแลความสะอาดของห้องน้ำ อาหาร น้ำดื่ม และสิ่งแวดลอมให้ถูกสุขลักษณะ</li> </ul>

หลักการปฏิบัติ	แนวทางปฏิบัติ
	<ul style="list-style-type: none"> <li>- จัดเตรียมระบบสาธารณสุขภูมิภาคพื้นฐาน</li> <li>- จัดระเบียบพื้นที่อพยพ โดยแบ่งพื้นที่ให้เป็นสัดส่วนเป็นกลุ่มครอบครัวหรือกลุ่มชุมชน</li> <li>- จัดทำแบบฟอร์มลงทะเบียนผู้อพยพเพื่อเป็นการตรวจสอบจำนวนผู้อพยพ</li> <li>- จัดหาสถานที่ปลอดภัยแห่งอื่นไว้รองรับในกรณีพื้นที่ไม่เพียงพอ</li> <li>- จัดระเบียบเวรยามทั้งในสถานที่อพยพและบ้านเรือนของผู้อพยพ</li> </ul>
๔.๘ ติดตามสถานการณ์จากทางราชการ สื่อมวลชน และอาสาสมัครเตือนภัย	สั่งการในระหว่างการประชุมกองอำนาจการป้องกันและบรรเทาสาธารณภัย
๔.๙ ตรวจสอบข้อมูลที่จำเป็นในพื้นที่ที่ประสบภัย	<ul style="list-style-type: none"> <li>- บัญชีรายชื่อผู้อพยพ</li> <li>- บัญชีจำนวนและชนิดของสัตว์เลี้ยงที่จะอพยพ</li> <li>- ยานพาหนะ</li> <li>- อาหารที่สำรองไว้สำหรับคนหรือสัตว์เลี้ยง</li> <li>- ความเสียหายของพื้นที่ประสบภัยรวมทั้งบ้านเรือน</li> </ul>
๔.๑๐ ตรวจสอบความพร้อมของประชาชนในการอพยพกลับเมื่อภัยสิ้นสุด	ชี้แจงในที่ประชุมและดำเนินการอพยพประชาชนกลับเมื่อภัยสิ้นสุด

ขั้นตอนการดำเนินงาน  
ด้านการช่วยเหลือเหตุสาธารณภัยกรณีฉุกเฉิน



ขั้นตอนการดำเนินงาน  
ด้านสนับสนุนน้ำอุปโภค - บริโภค





ขั้นตอนการปฏิบัติงาน  
การระงับเหตุอัคคีภัย

