

แผนการดำเนินงาน

ประจำปีงบประมาณ พ.ศ.๒๕๖๖



เทศบาลตำบลนาข่า
อำเภอเมืองอุดรธานี จังหวัดอุดรธานี



ประกาศเทศบาลตำบลนาข่า

เรื่อง ประกาศใช้แผนการดำเนินงาน ประจำปีงบประมาณ พ.ศ.๒๕๖๖

.....

ด้วยเทศบาลตำบลนาข่า ได้จัดทำแผนการดำเนินงาน ประจำปีงบประมาณ พ.ศ.๒๕๖๖ ตามระเบียบกระทรวงมหาดไทย ว่าด้วยการจัดทำแผนขององค์กรปกครองส่วนท้องถิ่น (ฉบับที่ ๒) พ.ศ.๒๕๕๙ และได้รับความเห็นชอบจาก คณะกรรมการสนับสนุนการจัดทำแผนพัฒนาท้องถิ่น และ คณะกรรมการพัฒนาท้องถิ่น แล้ว

อาศัยอำนาจตามความในระเบียบกระทรวงมหาดไทย ว่าด้วยการจัดทำแผนขององค์กรปกครองส่วนท้องถิ่น พ.ศ.๒๕๕๘ หมวด ๕ ข้อ ๒๖ (๑) และ (๒) จึงประกาศบังคับใช้แผนการดำเนินงาน ประจำปีงบประมาณ พ.ศ.๒๕๖๖

จึงประกาศให้ทราบโดยทั่วกัน

ประกาศ ณ วันที่ ๔ พฤศจิกายน พ.ศ.๒๕๖๕

พันตำรวจเอก

(วิธ มุทธสินธุ์)

นายกเทศมนตรีตำบลนาข่า

คำนำ

แผนการดำเนินงานประจำปีงบประมาณ พ.ศ.๒๕๖๖ ของเทศบาลตำบลนาข่าจัดทำขึ้นตามระเบียบกระทรวงมหาดไทยว่าด้วยการจัดทำแผนพัฒนาขององค์กรปกครองส่วนท้องถิ่น พ.ศ.๒๕๔๘ และที่แก้ไขเพิ่มเติม (ฉบับที่ ๓) พ.ศ.๒๕๖๑ แผนการดำเนินงานขององค์กรปกครองส่วนท้องถิ่นแสดงถึงยุทธศาสตร์การพัฒนา แผนงาน รายละเอียด โครงการและกิจกรรมที่ดำเนินการจริงทั้งหมดในพื้นที่องค์กรปกครองส่วนท้องถิ่น ประจำปีงบประมาณนั้นๆ และกำหนดเป้าหมายรายละเอียดกิจกรรม งบประมาณ ห้วงระยะเวลาที่ชัดเจนที่จะดำเนินงานโครงการ/กิจกรรมต่างๆ ในปีงบประมาณ พ.ศ.๒๕๖๖ ซึ่งจะทำให้องค์กรปกครองส่วนท้องถิ่นมีแนวทางในการดำเนินงานในแต่ละปีงบประมาณที่มีความชัดเจนในการปฏิบัติงานมากขึ้น มีการประสานและบูรณาการทำงานร่วมกับหน่วยงานอื่นๆ และทำให้การติดตามประเมินผลการดำเนินงานขององค์กรปกครองส่วนท้องถิ่นมีประสิทธิภาพมากขึ้นอีกด้วย

เทศบาลตำบลนาข่า หวังเป็นอย่างยิ่งว่าแผนการดำเนินงานฉบับนี้ สามารถใช้เป็นเครื่องมือในการบริหารงานของผู้บริหารท้องถิ่น และสามารถใช้ในการควบคุมการดำเนินงานในเขตพื้นที่ได้อย่างเหมาะสมและมีประสิทธิภาพ นอกจากนี้ยังใช้เป็นเครื่องมือในการติดตามการดำเนินงานและการประเมินผลการพัฒนาท้องถิ่นของผู้บริหาร ต่อไป

เทศบาลตำบลนาข่า

สารบัญ

เรื่อง	หน้า
ส่วนที่ ๑ ที่มาของแผนการดำเนินงาน	
๑. บทนำ	๑
๒. วัตถุประสงค์ของแผนการดำเนินงาน	๑
๓. ขั้นตอนการจัดทำแผนการดำเนินงาน	๑-๓
๔. ประโยชน์ของแผนการดำเนินงาน	๔
ส่วนที่ ๒ บัญชีโครงการพัฒนา/ครุภัณฑ์	
๑. บัญชีสรุปโครงการและงบประมาณ (แบบ ผด. ๐๑)	๗
๒. บัญชีสรุปครุภัณฑ์และงบประมาณ (แบบ ผด. ๐๑/๑)	๘
๓. บัญชีโครงการและงบประมาณ (แบบ ผด. ๐๒)	๙-๔๑
๓.๑ ยุทธศาสตร์การพัฒหน้าที่ ๑ ด้านการบริหารการจัดการที่ดี สร้างธรรมาภิบาลในองค์กรและสังคม	๙-๑๒
๓.๒ ยุทธศาสตร์การพัฒหน้าที่ ๒ ด้านการพัฒนาคุณภาพชีวิต ประชาชนและชุมชน	๑๓-๒๒
๓.๓ ยุทธศาสตร์การพัฒหน้าที่ ๓ ด้านการอนุรักษ์สิ่งแวดล้อม	๒๓-๒๔
๓.๔ ยุทธศาสตร์การพัฒหน้าที่ ๔ ด้านเศรษฐกิจ	๒๕-๒๖
๓.๕ ยุทธศาสตร์การพัฒหน้าที่ ๕ ด้านโครงสร้างพื้นฐาน	๒๗-๓๙
๓.๖ ยุทธศาสตร์การพัฒหน้าที่ ๖ ด้านการสร้างความสุข	๔๐-๔๑
๔. บัญชีครุภัณฑ์และงบประมาณ (แบบ ผด. ๐๒/๑)	๔๒-๔๗
ส่วนที่ ๓ การติดตามและประเมินผลแผนดำเนินงาน	๔๘-๕๐
ภาคผนวก	
๑. รายงานการประชุมคณะกรรมการสนับสนุนการจัดทำแผนพัฒนาเทศบาลตำบลนาข่า	
๒. รายงานการประชุมคณะกรรมการพัฒนาเทศบาลตำบลนาข่า	

ส่วนที่ ๑

ที่มาของแผนการดำเนินงาน

๑. บทนำ

ตามระเบียบกระทรวงมหาดไทย ว่าด้วยการจัดทำแผนพัฒนาขององค์กรปกครองส่วนท้องถิ่น พ.ศ.๒๕๔๘ และที่แก้ไขเพิ่มเติมถึง (ฉบับที่ ๓) พ.ศ.๒๕๖๑ กำหนดให้องค์กรปกครองส่วนท้องถิ่นจัดทำแผนพัฒนาท้องถิ่นและแผนการดำเนินงาน สำหรับแผนการดำเนินงาน ขององค์กรปกครองส่วนท้องถิ่นเป็นแผนที่แสดงถึงรายละเอียดแผนงาน โครงการพัฒนาและกิจกรรมที่ดำเนินการจริงทั้งหมดในพื้นที่องค์กรปกครองส่วนท้องถิ่น ประจำปีงบประมาณนั้นๆ โดยรวบรวมแผนงาน/โครงการของเทศบาลตำบลนาซ่า หน่วยราชการส่วนกลาง ส่วนภูมิภาค รัฐวิสาหกิจ และหน่วยงานอื่นๆ โดยให้จัดทำให้แล้วเสร็จภายในสามสิบวันนับแต่วันที่ประกาศใช้ งบประมาณรายจ่ายประจำปี งบประมาณรายจ่ายเพิ่มเติม งบประมาณจากเงินสะสม หรือได้รับแจ้งแผนงานและโครงการจากหน่วยงานราชการส่วนกลาง ส่วนภูมิภาค รัฐวิสาหกิจหรือหน่วยงานอื่นๆ ที่ต้องดำเนินการในพื้นที่ องค์กรปกครองส่วนท้องถิ่น

แผนการดำเนินงาน เป็นเครื่องมือในการกำหนดรายละเอียด สำหรับการนำโครงการ/กิจกรรม ไปสู่การปฏิบัติให้เป็นรูปธรรม โดยกำหนดห้วงเวลาและรายละเอียดต่างๆ ไว้อย่างชัดเจน ทำให้ง่ายต่อการ ควบคุมดูแลของผู้บริหารท้องถิ่น และการติดตามประเมินผลโครงการ/กิจกรรมต่างๆ เพื่อให้บรรลุเป้าหมายที่ วางไว้ เกิดประสิทธิภาพประสิทธิผลต่อการกิจและเกิดประโยชน์ต่อประชาชนอย่างสูงสุด

เพื่อให้การดำเนินการตามภารกิจขององค์กรปกครองส่วนท้องถิ่น เป็นไปตามระเบียบดังกล่าว เทศบาลตำบลนาซ่าจึงได้จัดทำแผนการดำเนินงาน ประจำปีงบประมาณ พ.ศ.๒๕๖๖ ขึ้น

๒. วัตถุประสงค์ของแผนการดำเนินงาน

(๑) เพื่อให้ทราบถึงรายละเอียดแผนงาน โครงการพัฒนาและกิจกรรมที่ดำเนินการจริงทั้งหมด ในพื้นที่ขององค์กรปกครองส่วนท้องถิ่นประจำปีงบประมาณ

(๒) เพื่อใช้เป็นแนวทางในการดำเนินงานในปีงบประมาณ พ.ศ. ๒๕๖๖ ให้มีความชัดเจนในการ ปฏิบัติมากขึ้น

(๓) เพื่อให้มีการประสานและบูรณาการการทำงานกับหน่วยงานและการจำแนกรายละเอียด ต่างๆ ของแผนงาน/โครงการในแผนการดำเนินงานจะทำให้การติดตามประเมินผลเมื่อสิ้นปีงบประมาณมีความ สะดวกมากขึ้น

๓. ขั้นตอนการจัดทำแผนการดำเนินงาน

ระเบียบกระทรวงมหาดไทยว่าด้วยการจัดทำแผนพัฒนาขององค์กรปกครองส่วนท้องถิ่น พ.ศ.๒๕๔๘ และที่แก้ไขเพิ่มเติมถึง (ฉบับที่ ๓) พ.ศ.๒๕๖๑ ข้อ ๒๖ ข้อ ๒๗ ได้กำหนดให้องค์กรปกครองส่วน ท้องถิ่นจัดทำแผนการดำเนินงาน โดยมีขั้นตอน ดังนี้

ขั้นตอนที่ ๑ ขั้นตอนการจัดทำร่างแผน

คณะกรรมการสนับสนุนการจัดทำแผนพัฒนาท้องถิ่นรวบรวมแผนงาน โครงการพัฒนาของ องค์กรปกครองส่วนท้องถิ่น หน่วยราชการส่วนกลาง ส่วนภูมิภาค รัฐวิสาหกิจและหน่วยงานอื่นๆ ที่ดำเนินการใน พื้นที่ขององค์กรปกครองส่วนท้องถิ่น แล้วจัดทำร่างแผนการดำเนินงาน เสนอคณะกรรมการพัฒนาท้องถิ่น

ขั้นตอนที่ ๒ ขั้นตอนการพิจารณาร่างแผน

คณะกรรมการพัฒนาท้องถิ่นพิจารณาร่างแผนการดำเนินงาน แล้วเสนอผู้บริหารท้องถิ่นประกาศเป็นแผนการดำเนินงาน

ขั้นตอนที่ ๓ การประกาศใช้แผนการดำเนินงาน

คณะกรรมการพัฒนาท้องถิ่นพิจารณาร่างแผนการดำเนินงาน แล้วเสนอผู้บริหารท้องถิ่นเพื่อประกาศใช้แผนการดำเนินงาน ทั้งนี้ ให้ปิดประกาศแผนการดำเนินงานภายในสิบห้าวันนับแต่วันที่ประกาศ เพื่อให้ประชาชนในท้องถิ่นทราบโดยทั่วกันและต้องปิดประกาศไว้อย่างน้อยสามสิบวัน

แผนการดำเนินงานให้จัดทำไว้แล้วเสร็จภายในสามสิบวันนับแต่วันที่ประกาศใช้งบประมาณรายจ่ายประจำปี งบประมาณรายจ่ายเพิ่มเติม งบประมาณจากเงินสะสม หรือได้รับแจ้งแผนงานและโครงการจากหน่วยราชการส่วนกลาง ส่วนภูมิภาค รัฐวิสาหกิจหรือหน่วยงานอื่นๆ ที่ต้องดำเนินการในพื้นที่องค์กรปกครองส่วนท้องถิ่นในปีงบประมาณนั้น

“การขยายเวลาการจัดทำและการแก้ไขแผนการดำเนินงานเป็นอำนาจของผู้บริหารท้องถิ่น”

แผนการดำเนินงาน ประจำปีงบประมาณ พ.ศ. ๒๕๖๖ มีรายละเอียดเค้าโครงการดังนี้

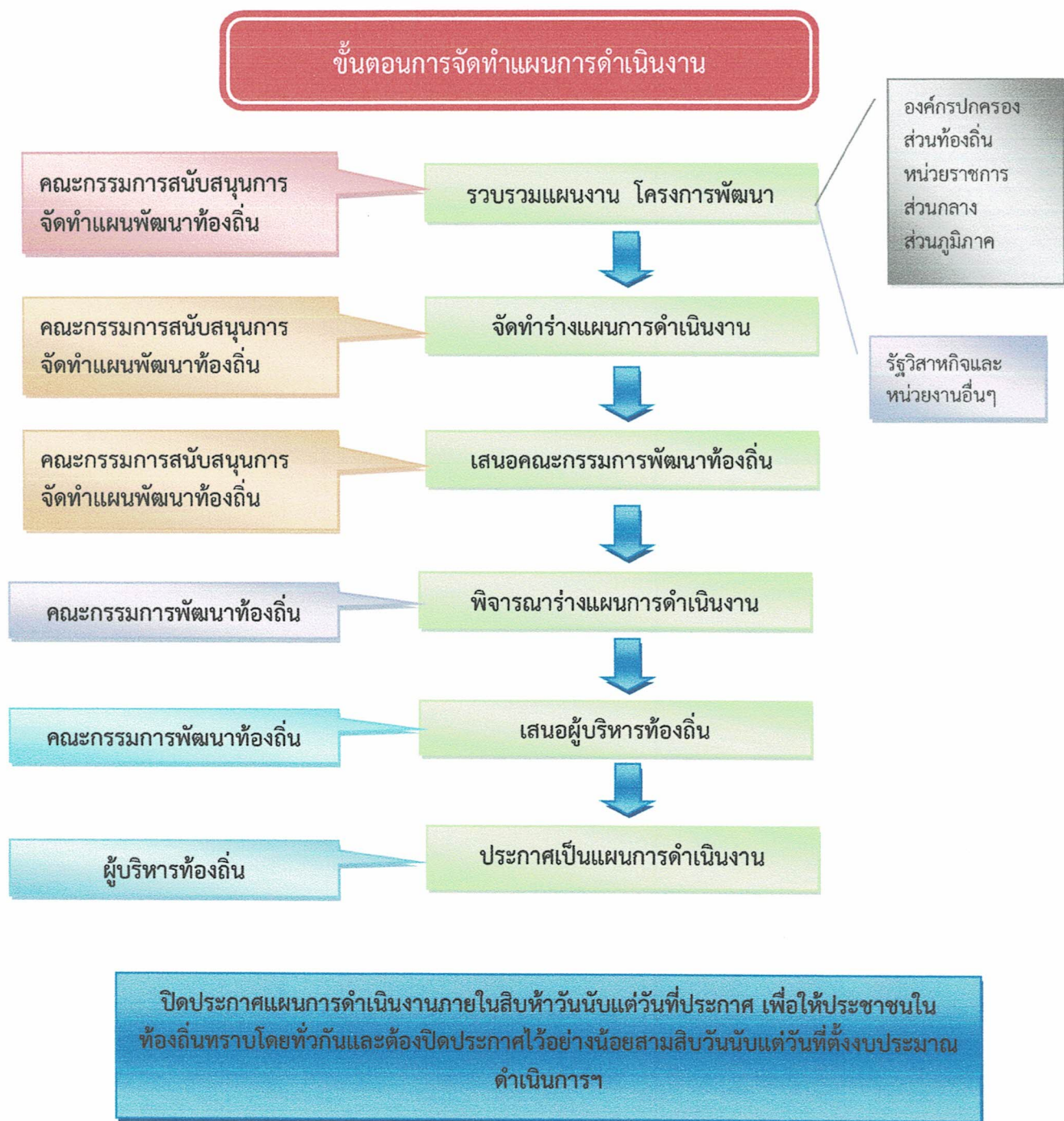
ส่วนที่ ๑ ที่มาของแผนการดำเนินงาน ประกอบด้วย

๑. บทนำ
๒. วัตถุประสงค์ของแผนการดำเนินงาน
๓. ขั้นตอนการจัดทำแผนการดำเนินงาน
๔. ประโยชน์ของแผนการดำเนินงาน

ส่วนที่ ๒ บัญชีโครงการพัฒนา/ครุภัณฑ์ ประกอบด้วย

๑. บัญชีสรุปโครงการและงบประมาณ (แบบ ผด. ๐๑)
๒. บัญชีโครงการ/กิจกรรม/งบประมาณ (แบบ ผด. ๐๒)
๓. บัญชีสรุปครุภัณฑ์/งบประมาณ (แบบ ผด. ๐๑/๑)
๔. บัญชีครุภัณฑ์/งบประมาณ (แบบ ผด. ๐๒/๑)

ส่วนที่ ๓ การติดตาม และประเมินผลการดำเนินงาน



แผนภูมิ : แสดงขั้นตอนการจัดทำแผนการดำเนินงาน ประจำปีงบประมาณ พ.ศ.๒๕๖๖

๔. ประโยชน์ของแผนการดำเนินงาน

(๑) ทำให้แนวทางในการดำเนินงานในปีงบประมาณของ เทศบาลตำบลนาข่า มีความชัดเจนในการปฏิบัติทำให้แนวทางในการดำเนินงานในปีงบประมาณมีความชัดเจนในการปฏิบัติมากขึ้น

(๒) ทำให้การใช้จ่ายงบประมาณเป็นไปอย่างมีประสิทธิภาพ

(๓) ใช้เป็นเครื่องมือในการติดตามการดำเนินงานและการประเมินผลทำให้การติดตามและประเมินผลเมื่อสิ้นปีมีความสะดวก รวดเร็วมากยิ่งขึ้น

(๔) ใช้เป็นเครื่องมือสำคัญในการบริหารงานของผู้บริหารท้องถิ่นเพื่อควบคุมการดำเนินงานให้ เป็นไปอย่างเหมาะสมและมีประสิทธิภาพ

ส่วนที่ ๒
บัญชีสรุปโครงการ/ครุภัณฑ์
ตามแผนการดำเนินงาน ประจำปีงบประมาณ พ.ศ.๒๕๖๖

ส่วนที่ ๒

บัญชีสรุปโครงการ/งบประมาณ ตามแผนการดำเนินงาน ประจำปีงบประมาณ ๒๕๖๖

ที่	ยุทธศาสตร์การพัฒนา	งบประมาณ	จำนวนโครงการ
๑	ยุทธศาสตร์การบริหารจัดการที่ดี สร้างธรรมาภิบาลในองค์กรและสังคม ๑) แผนงานบริหารงานทั่วไป	๙๓๒,๐๐๐	๙
	รวม	๙๓๒,๐๐๐	๙
๒	ยุทธศาสตร์การพัฒนาคุณภาพชีวิตประชาชนและชุมชน ๑) แผนงานบริหารทั่วไป ๒) แผนงานศาสนา วัฒนธรรม นันทนาการ ๓) แผนงานการศึกษา ๔) แผนงานสาธารณสุข ๕) แผนงานงบกลาง ๖) แผนงานสร้างความเข้มแข็งของชุมชน	๑๔๐,๐๐๐ ๕๔๘,๐๐๐ ๔,๑๗๔,๘๐๐ ๑,๗๘๔,๐๐๐ ๑๐,๗๗๑,๒๐๐ ๓๕๘,๐๐๐	๑ ๗ ๙ ๘ ๑ ๔
	รวม	๑๗,๗๗๖,๐๐๐	๓๐
๓	ยุทธศาสตร์การพัฒนาด้านการอนุรักษ์สิ่งแวดล้อม ๑) แผนงานเคหะและชุมชน ๒) แผนงานการเกษตร	๘๒๗,๐๐๐ ๑๐๐,๐๐๐	๔ ๒
	รวม	๙๒๗,๐๐๐	๖
๔	ยุทธศาสตร์การพัฒนาด้านเศรษฐกิจ ๑) แผนงานศาสนา วัฒนธรรม นันทนาการ ๒) แผนงานเกษตร	๒๒๐,๐๐๐ ๒๕๐,๐๐๐	๒ ๓
	รวม	๔๗๐,๐๐๐	๕
๕	ยุทธศาสตร์การพัฒนาด้านโครงสร้างพื้นฐาน ๑) แผนอุตสาหกรรมและการโยธา ๒) แผนงานเคหะและชุมชน	๙,๘๙๔,๓๐๐ ๑,๓๗๐,๐๐๐	๓๑ ๕
	รวม	๑๑,๒๖๔,๓๐๐	๓๖
๖	ยุทธศาสตร์การพัฒนาด้านการสร้างความสงบสุข ๑) แผนรักษาความสงบภายใน	๙๖๙,๐๐๐	๑๐
	รวม	๙๖๙,๐๐๐	๑๐
	รวมงบประมาณและโครงการทั้งสิ้น	๓๒,๓๓๘,๓๐๐	๙๖

ส่วนที่ ๒

บัญชีสรุปครุภัณฑ์/งบประมาณ ตามแผนการดำเนินงาน ประจำปีงบประมาณ ๒๕๖๖

ที่	ยุทธศาสตร์การพัฒนา	งบประมาณ	จำนวนโครงการ
๑	แผนบริหารทั่วไป	๗๐๗,๐๐๐	๕
๒	แผนงานรักษาความสงบภายใน	๓๓,๕๐๐	๓
รวมงบประมาณและโครงการทั้งสิ้น		๗๔๐,๕๐๐	๘

บัญชีจำนวนโครงการพัฒนาท้องถิ่น กิจกรรมและงบประมาณ
แผนการดำเนินงาน ประจำปีงบประมาณ พ.ศ.๒๕๖๖
เทศบาลตำบลนาข่า อำเภอเมือง จังหวัดอุดรธานี

ยุทธศาสตร์พัฒนาที่ ๑ ด้านการบริหารการจัดการที่ดี สร้างธรรมาภิบาลในองค์กรและสังคม
แนวทางการพัฒนาที่ ๑ การบริหารจัดการองค์กรตามหลักธรรมาภิบาล

แผนงานบริหารทั่วไป

ที่	โครงการ/กิจกรรม	รายละเอียดของโครงการ/กิจกรรม	งบประมาณ	เกณฑ์ชี้วัดตามเป้าหมาย ประสิทธิภาพ/ประสิทธิผล	สถานที่ ดำเนินการ	หน่วยงาน ดำเนินการ	พ.ศ.๒๕๖๖											
							ย.๒	ธ.๒	ค.๒	เม.๒	พ.๒	พ.๒	ค.๒	ธ.๒	ก.๒	ก.๒	ก.๒	ก.๒
๑	จ้างเหมาที่ความสะอาดอาคาร สำนักงาน	๑.จ้างเหมาที่ความสะอาดอาคาร สำนักงานเทศบาลตำบลนาข่า	๑๕๖,๐๐๐	๑.อาคารสำนักงานมีความ สะอาดมากยิ่งขึ้นและทั่วถึง	ทต.นาข่า	สำนักปลัด เทศบาล												
๒	จ้างเหมาบริการ (เช่าเครื่องถ่าย เอกสาร)	๑.เช่าเครื่องถ่ายเอกสารจำนวน ๑ เครื่อง เพื่ออำนวยความสะดวกในการปฏิบัติงาน ของเจ้าหน้าที่	๕๐,๐๐๐	๑.การปฏิบัติงานเกิดความ คล่องตัว	ทต.นาข่า	สำนักปลัด เทศบาล												
๓	โครงการจัดงานวันเทศบาล	๑.จัดกิจกรรมสัปดาห์ชุมชนในพื้นที่ ๒.จัดพิธีอ่านสารวันเทศบาล ๓.จัดหน่วยบริการเคลื่อนที่ ฯลฯ	๑๐,๐๐๐	๑.เจ้าหน้าที่เข้าร่วมกิจกรรม ทุกคน	เทศบาลตำบล นาข่า และ หมู่บ้านใน เขตเทศบาล	สำนักปลัด เทศบาล												
๔	โครงการฝึกอบรมพัฒนาขีดความสามารถ ของเจ้าของพื้นที่ท้องถิ่น ในการพัฒนาองค์กรโดยรวม	๑.จัดอบรมทางวิชาการให้แก่เจ้าหน้าที่ เทศบาลในการพัฒนาองค์กรใหม่ๆ ๒.จัดกิจกรรมกลุ่ม อภิปราย สัมมนาในกลุ่ม ย่อยสรุปแนวทางแก้ไขปัญหาในองค์กรฯ ๓.จัดให้มีการอบรมนอกสถานที่กำหนดพื้นที่ ดูงานจริงในพื้นที่และนอกเขตจังหวัด ให้แก่ ผู้บริหารสท. พนักงาน จนท.และพนักงานจ้าง ของเทศบาลตำบลนาข่า	๒๐๐,๐๐๐	๑.เกิดความสามัคคีของเจ้าหน้าที่ ท้องถิ่นในการทำงานร่วมกัน เป็น การแลกเปลี่ยนเรียนรู้ประสบการณ์ ในการทำงานร่วมกันในหน่วยงาน ๒.เพิ่มขีดความสามารถในการ ปฏิบัติงาน	ทต.นาข่า และนอก เขตพื้นที่	สำนักปลัด เทศบาล												

แผนงานบริหารทั่วไป (ต่อ)

ที่	โครงการ/กิจกรรม	รายละเอียดของโครงการ/กิจกรรม	งบประมาณ	เกณฑ์ชี้วัดตามเป้าหมาย ประสิทธิภาพ/ประสิทธิผล	สถานที่ ดำเนินการ	หน่วยงาน ดำเนินการ	พ.ศ.๒๕๖๕						พ.ศ.๒๕๖๖							
							๕	๖	๗	๘	๙	๑๐	๑๑	๑๒	๑	๒	๓	๔		
๕	โครงการสร้างเสริมคุณธรรมจริยธรรม เพื่อเพิ่มประสิทธิภาพการปฏิบัติงานของผู้บริหารสมาชิกสภาและเจ้าหน้าที่เทศบาล และผู้นำชุมชนต่างๆ	๑.จัดอบรมคุณธรรม จริยธรรมแก่คณะผู้บริหาร สมาชิกสภาฯ เจ้าหน้าที่เทศบาลและผู้นำชุมชนต่างๆ ๒.จัดกิจกรรมสนทนาแลกเปลี่ยนเรียนรู้ประสบการณ์การทำงานในกลุ่ม	๕๐,๐๐๐	๑.บุคลากรมีทัศนคติที่ดีต่อการทำงาน ๒.ประสิทธิภาพการให้บริการประชาชน	ทต.นาข่า และนอกเขตพื้นที่	สำนักงานปลัดเทศบาล														
๖	จ้างเหมาปฏิบัติงานทะเบียนราษฎร เทศบาลตำบลนาข่า	๑.จ้างเหมาปฏิบัติงานทะเบียนราษฎร จำนวน ๑ อัตรา	๑๐๘,๐๐๐	๑.จ้างเหมาบุคคลปฏิบัติงานทะเบียนราษฎรให้มีความรวดเร็วทันเวลากับการบริการประชาชน	สำนักงานทะเบียนราษฎร ทต.นาข่า	สำนักงานปลัดเทศบาล														
๗	จ้างเหมาปฏิบัติงานกองคลัง	๑.จ้างเหมาปฏิบัติงานจัดซื้อจัดจ้าง จำนวน ๑ อัตรา	๑๐๘,๐๐๐	งานจัดซื้อจัดจ้างเกิดความรวดเร็วและเป็นปัจจุบัน	ทต.นาข่า	กองคลัง														

แผนงานบริหารทั่วไป (ต่อ)

ที่	โครงการ/กิจกรรม	รายละเอียดของโครงการ/กิจกรรม	งบประมาณ	เกณฑ์ชี้วัดตามเป้าหมาย ประสิทธิภาพ/ประสิทธิผล	สถานที่ ดำเนินการ	หน่วยงาน ดำเนินการ	พ.ศ.๒๕๖๔			พ.ศ.๒๕๖๖		
							๒๕	๒๖	๒๗	๒๕	๒๖	๒๗
๘	โครงการจัดการข้อมูลพื้นฐานเทศบาลตำบลนาข่าด้วยโปรแกรมฐานข้อมูลระบบสารสนเทศภูมิศาสตร์	<p>๑.สำรวจข้อมูลพื้นฐานเทศบาลตำบลนาข่าตามมาตรฐานระบบสารสนเทศภูมิศาสตร์ ทั้ง ๘ หมู่บ้าน</p> <p>๒.โปรแกรมสำเร็จรูป Arc Gis ๑ โปรแกรม</p> <p>๓.พื้นที่จัดเก็บข้อมูล Google Work Spaces หรือ Google Drive พื้นที่ไม่น้อยกว่า ๒๐๐ GB ขึ้นไป</p> <p>๔.แผนที่ GIS ทางภูมิศาสตร์เทศบาลตำบลนาข่า รายละเอียดประกอบด้วย</p> <p>๔.๑ แผนที่ทั่วไป</p> <p>๔.๒ แผนที่เฉพาะด้าน แหล่งน้ำ แผนที่ดิน พื้นที่ อาคาร ถนน ฯลฯ</p> <p>๔.๓ สร้างแผนที่ ๒D ๓D เทศบาลตำบลนาข่า</p> <p>๔.๔ แผนที่เส้นทาง ถนน ต่างๆ</p> <p>๔.๕ นำเข้าภาพใส่ค่าพิกัดภูมิศาสตร์ให้กับภาพ</p> <p>๔.๖ คีย์ข้อมูลพิกัด นำเข้าพิกัดลงในรูปแผนที่</p> <p>๕.จ้างเหมาบุคคลตามโครงการฯ จำนวน ๒ คน</p>	๒๐๐,๐๐๐	<p>เกณฑ์ชี้วัดตามเป้าหมาย ประสิทธิภาพ/ประสิทธิผล</p> <p>๑.แผนที่ทางภูมิศาสตร์ เทศบาลตำบลนาข่า ที่เป็นปัจจุบัน</p> <p>๒.ข้อมูลพื้นฐานเทศบาลตำบลนาข่าด้วยโปรแกรมฐานข้อมูลระบบสารสนเทศภูมิศาสตร์</p> <p>๓.มีการจัดเก็บข้อมูลด้วยระบบสารสนเทศ Google Work Spaces หรือ Google Drive พื้นที่ไม่น้อยกว่า ๒๐๐GB</p>	ทต.นาข่า และนอกเขตพื้นที่	กองยุทธศาสตร์ และงบประมาณ	๒๕	๒๖	๒๗	๒๕	๒๖	๒๗

แนวทางการพัฒนาที่ ๒ การส่งเสริมการมีส่วนร่วมของประชาชนในการพัฒนาท้องถิ่น
แผนงานบริหารทั่วไป

ที่	โครงการ/กิจกรรม	รายละเอียดของโครงการ/กิจกรรม	งบประมาณ	เกณฑ์ชี้วัดตามเป้าหมาย ประสิทธิภาพ/ประสิทธิผล	สถานที่ ดำเนินการ	หน่วยงาน ดำเนินการ	พ.ศ.๒๕๖๖									
							พ.ศ.๒๕๖๕	พ.ศ.๒๕๖๖	พ.ศ.๒๕๖๖	พ.ศ.๒๕๖๖	พ.ศ.๒๕๖๖	พ.ศ.๒๕๖๖	พ.ศ.๒๕๖๖	พ.ศ.๒๕๖๖	พ.ศ.๒๕๖๖	พ.ศ.๒๕๖๖
๑	โครงการนำเข้า สภากาแฟ เพื่อประชาชน	๑.จัดเวทีพบปะพูดคุยระหว่างเทศบาล ผู้นำหมู่บ้าน กลุ่มมวลชน และส่วน ราชการต่างๆ ที่เกี่ยวข้องทุกหมู่บ้าน ในพื้นที่เทศบาลตำบลนาข่า	๕๐,๐๐๐	๑.จัดกิจกรรมสภากาแฟ เดือนละ ๑ ครั้ง ๒.ส่งเสริมการมีส่วนร่วมในการแก้ไข ปัญหาความเดือดร้อนของประชาชน และขับเคลื่อนการพัฒนาท้องถิ่นอย่าง มีประสิทธิภาพ ๓.สามารถแก้ไขปัญหาคความเดือดร้อน ของประชาชนได้อย่างตรงตามความ ต้องการและเกิดประสิทธิผลยิ่งขึ้น	ที่ ๕ หมู่บ้าน ในเขต ทต.นาข่า	สำนักงาน ดำเนินกร	ส.อ.บ อ.ม อ.ค อ.ช อ.ด อ.น อ.บ อ.ค อ.ด อ.น อ.บ อ.ค อ.ด อ.น	อ.บ อ.ค อ.ด อ.น	↑	๑๒						

แนวทางการพัฒนาที่ ๒ การเสริมสร้างให้ประชาชนมีสุขภาพที่ดีถ้วนหน้า

แผนงานศาสนา วัฒนธรรม นันทนาการ

ที่	โครงการ/กิจกรรม	รายละเอียดของโครงการ/กิจกรรม	งบประมาณ	เกณฑ์ชี้วัดตามเป้าหมาย ประสิทธิภาพ/ประสิทธิผล	สถานที่ ดำเนินการ	หน่วยงาน ดำเนินการ	พ.ศ.๒๕๖๖											
							๔๕	๔๖	๔๗	๔๘	๔๙	๕๐	๕๑	๕๒	๕๓	๕๔	๕๕	
๑	โครงการส่งเสริมประเพณีและ ภูมิปัญญาท้องถิ่น	๑. เป็นค่าใช้จ่ายในการจัดขบวนแม่บวชยศรี วัฒนธรรมดีศรีอุดรธานีร่วมกับเทศบาลในเขต จังหวัดอุดรธานีในงานประเพณีทุ่งศรีเมือง	๑๐,๐๐๐	-ประชาชนได้เรียนรู้และสืบสาน วัฒนธรรมประเพณีท้องถิ่น	ทต.นาข่า และ อ.เมืองอุดรธานี	สำนักปลัด	๔๕	๔๖	๔๗	๔๘	๔๙	๕๐	๕๑	๕๒	๕๓	๕๔	๕๕	
๒	อุดหนุนโครงการส่งเสริม ประเพณีและภูมิปัญญา ท้องถิ่น	๑. อุดหนุนกิจกรรมงานประเพณีทุ่งศรีเมือง ให้กับที่ทำการปกครองอำเภอเมืองอุดรธานี จังหวัดอุดรธานี	๑๐,๐๐๐	-ประชาชนได้เรียนรู้และสืบสาน วัฒนธรรมประเพณีท้องถิ่น	อำเภอเมืองอุดรธานี สำนักปลัด	สำนักปลัด	๔๕	๔๖	๔๗	๔๘	๔๙	๕๐	๕๑	๕๒	๕๓	๕๔	๕๕	
๓	โครงการจัดงานประเพณี บุญมหาชาติ(บุญหลวง)	๑.สนับสนุนการสืบสานประเพณีบุญ มหาชาติของหมู่บ้านในเขตเทศบาล ตำบลนาข่า ทั้ง ๘ หมู่บ้าน ๒.เด็ก เยาวชนและประชาชนในหมู่บ้าน ได้เข้าร่วมงานเพื่ออนุรักษ์วัฒนธรรม ประเพณีบุญมหาชาติ	๔๘,๐๐๐	-เด็ก เยาวชนและประชาชน รู้จักงานบุญประเพณีบุญหลวง -มีการสืบสานประเพณี -เด็ก เยาวชน และประชาชน ได้ร่วมอนุรักษ์วัฒนธรรม ประเพณีบุญหลวง	๘ หมู่บ้าน ในเขต ทต.นาข่า	กองการศึกษา	๔๕	๔๖	๔๗	๔๘	๔๙	๕๐	๕๑	๕๒	๕๓	๕๔	๕๕	
๔	อุดหนุนโครงการจัดงาน ประเพณีบุญบั้งไฟ	-สนับสนุนการสืบสานประเพณีบุญบั้งไฟ ของหมู่บ้านในเขตเทศบาลตำบลนาข่า -เด็ก เยาวชนและประชาชนในหมู่บ้านได้ เข้าร่วมงานเพื่ออนุรักษ์วัฒนธรรม ประเพณีบุญบั้งไฟ	๘๐,๐๐๐	-เด็ก เยาวชนและประชาชน รู้จักงานประเพณีบุญบั้งไฟ -เด็ก เยาวชนและประชาชน ได้ร่วมกันอนุรักษ์วัฒนธรรม ประเพณีบุญบั้งไฟ	๘ หมู่บ้าน ในเขต ทต.นาข่า	กองการศึกษา	๔๕	๔๖	๔๗	๔๘	๔๙	๕๐	๕๑	๕๒	๕๓	๕๔	๕๕	
๕	โครงการจัดงานประเพณี ลอยกระทง	๑.จัดกิจกรรมสืบสานประเพณีลอยกระทง ๒. จัดกิจกรรมประกวดนางงามพุมศ ๓. จัดกิจกรรมประกวดกระทงประเภท สวยงาม ๔. จัดกิจกรรมนมอาหาร	๑๕๐,๐๐๐	๑.ประชาชนได้ร่วมกันอนุรักษ์และ สืบสานงานประเพณีลอยกระทง	หนองดอนงัว ทต.นาข่า	กองการศึกษา	๔๕	๔๖	๔๗	๔๘	๔๙	๕๐	๕๑	๕๒	๕๓	๕๔	๕๕	

แผนงานศาสนา วัฒนธรรม มันทนาการ (ต่อ)

ที่	โครงการ/กิจกรรม	รายละเอียดของโครงการ/กิจกรรม	งบประมาณ	เกณฑ์ชี้วัดตามเป้าหมาย ประสิทธิภาพ/ประสิทธิผล	สถานที่ ดำเนินการ	หน่วยงาน ดำเนินการ	พ.ศ. ๒๕๖๕		พ.ศ. ๒๕๖๖					
							๕	๖	๕	๖	๗	๘	๙	๑๐
๖	โครงการพัฒนาทักษะ ด้านกีฬาแก่เด็กและ เยาวชน	๑. จัดฝึกอบรม พัฒนาทักษะด้านกีฬาให้แก่เด็ก และเยาวชนในเขตเทศบาลตำบลนาข่า	๕๐,๐๐๐	๑. เด็กและเยาวชนในเขตเทศบาล ตำบลนาข่ามีทักษะด้านกีฬาในระดับ ที่สูงขึ้น ๒. เกิดความรักสามัคคีในหมู่เด็ก และเยาวชน รู้จักใช้เวลาว่างให้เกิด ประโยชน์ห่างไกลยาเสพติด	ทต.นาข่า นอกเขตพื้นที่ที่ เทศบาล	กองการศึกษา								
๗	โครงการจัดการแข่งขัน กีฬาประชาชนและเยาวชน	๑. จัดแข่งขันกีฬาประชาชนและเยาวชน ตำบลยาเสพติด ๒. จัดแข่งขันกีฬาฟุตซอลประชาชนและ เยาวชน "เทศบาลตำบลนาข่าพิพ"	๒๐๐,๐๐๐	๑. เด็ก เยาวชนและประชาชนในเขต เทศบาลตำบลนาข่าได้ร่วมแข่งขันกีฬา ๒. เด็ก เยาวชนและประชาชน มีส่วน ร่วมในการประกวดแข่งขันขบวน พาเหรดและการประกวดกองเชียร์ ๓. เกิดความรักสามัคคีในหมู่คณะ และประชาชนใช้เวลาว่างให้เกิด ประโยชน์ห่างไกลยาเสพติด	ทต.นาข่า นอกเขตพื้นที่ที่ เทศบาล	กองการศึกษา								

แนวทางการพัฒนาที่ ๑ การจัดการศึกษา

แผนงานการศึกษา

ที่	โครงการ/กิจกรรม	รายละเอียดของโครงการ/กิจกรรม	งบประมาณ	เกณฑ์วัดตามเป้าหมาย ประสิทธิภาพ/ประสิทธิผล	สถานที่ ดำเนินการ	หน่วยงาน ดำเนินการ	พ.ศ.๒๕๖๖						
							๒๕๖	๒๕๖	๒๕๖	๒๕๖	๒๕๖	๒๕๖	
๑	โครงการพัฒนาความรู้ ความสามารถของบุคลากร ด้านการศึกษา	๑. จัดกิจกรรมให้ความรู้แก่ คณะผู้บริหาร คณะกรรมการบริหารศูนย์พัฒนาเด็กเล็ก ครู ผู้ดูแลเด็ก และบุคลากรทางการศึกษา ๒. ศึกษาดูงานศูนย์พัฒนาเด็กเล็ก ๓. จัดกิจกรรมแลกเปลี่ยนเรียนรู้จากเครือข่าย ศูนย์พัฒนาเด็กเล็กและหน่วยงานอื่นๆ	๕๐,๐๐๐	๑. คณะผู้บริหาร คณะกรรมการ บริหารศูนย์พัฒนาเด็กเล็ก ครู ผู้ดูแลเด็ก และบุคลากรทางการ ศึกษา มีความรู้ความสามารถในการ พัฒนาการศึกษา ๒. มีเครือข่ายในการพัฒนาศูนย์ พัฒนาเด็กเล็ก	เทศบาล ตำบลนาข่า ศพด.ศรีอภัย นอกเขตเทศบาลนาข่า	กอง การศึกษา	พ.ศ.๒๕๖๕	พ.ศ.๒๕๖๕	พ.ศ.๒๕๖๕	พ.ศ.๒๕๖๕	พ.ศ.๒๕๖๕	พ.ศ.๒๕๖๕	๑๖
๒	โครงการจัดงานวันเด็ก แห่งชาติ	๑. จัดกิจกรรมวันเด็กแห่งชาติ ๒. จัดการแสดงอาวุธและยุทโธปกรณ์ของ หน่วยงานราชการหรือภาคเอกชน ๓. การแสดงความสามารถพิเศษบนเวที ของนักเรียน ๔ โรงเรียนและศูนย์พัฒนา เด็กเล็ก ทั้ง ๒ ศูนย์ ๔. จัดกิจกรรมการแข่งขันทักษะทางวิชาการ ๕. จัดกิจกรรมสันทนาการต่างๆ	๗๐,๐๐๐	๑. เด็กกล้าแสดงออกต่อหน้าชุมชน ๒. เด็กนักเรียนได้เข้าร่วมกิจกรรม ทุกโรงเรียน	เทศบาล ตำบลนาข่า	กอง การศึกษา							
๓	โครงการสนับสนุน ค่าใช้จ่ายในการบริหาร สถานศึกษา	๑. ค่าอาหารกลางวันศูนย์พัฒนาเด็กเล็ก สังกัด ทต.นาข่า ทั้ง ๒ แห่ง ๒. ค่าจัดการเรียนการสอน (รายหัว) ๓. ค่าหนังสือเรียน ๔. ค่าเครื่องแบบนักเรียน ๕. ค่ากิจกรรมพัฒนาผู้เรียน ๖. ค่าอุปกรณ์การเรียน	๗๒๐,๐๐๐	๑. เด็กนักเรียนได้รับประทานอาหาร ที่มีคุณค่าตามหลักโภชนาการครบ ทุกคน ๒. เด็กนักเรียนมีวัสดุ สื่อการเรียน การสอนที่มีความเหมาะสมตามวัย ๓. เด็กนักเรียนอายุ ๓-๕ ปี มีอุปกรณ์ การเรียน ๔. เด็กนักเรียนอายุ ๒-๕ ปี มีชุด เครื่องแบบนักเรียน ๕. เด็กนักเรียนอายุ ๓-๕ ปี ได้รับการ จัดกิจกรรมพัฒนาผู้เรียน	ศูนย์พัฒนาเด็กเล็ก ทั้ง ๒ ศูนย์	กองการศึกษา							

แผนงานการศึกษา (ต่อ)

ที่	โครงการ/กิจกรรม	รายละเอียดของโครงการ/กิจกรรม	งบประมาณ	เกณฑ์วัดตามเป้าหมาย ประสิทธิภาพ/ประสิทธิผล	สถานที่ ดำเนินการ	หน่วยงาน ดำเนินการ	พ.ศ.๒๕๖๖															
							๒๕	๒๕	๒๕	๒๕	๒๕	๒๕	๒๕	๒๕	๒๕	๒๕	๒๕					
๔	โครงการส่งเสริมการออกกำลังกายและพัฒนาศูนย์พัฒนาเด็กเล็กสังกัด ทต.นาข่า	-จัดกิจกรรมการออกกำลังกาย เพื่อส่งเสริมพัฒนาการทั้ง ๔ ด้านของเด็กนักเรียนในศูนย์พัฒนาเด็กเล็กสังกัด ทต.นาข่า	๒๐,๐๐๐	-จัดกิจกรรมการออกกำลังกาย เพื่อพัฒนาการที่สมกับวัย	เทศบาลตำบลนาข่า	กองการศึกษา																
๕	โครงการสนับสนุนอาหารกลางวัน เด็กนักเรียน	๑.เพื่อจ่ายเป็นเงินอุดหนุนโครงการอาหารกลางวันเด็กนักเรียนของโรงเรียนประถมศึกษา ๔ โรงเรียน ภาคเรียนที่ ๒/๒๕๖๕ ภาคเรียนที่ ๑/๒๕๖๖ (ร.ร.ไทยรัฐวิทยา๒๒,ร.ร.ประชาสามัคคี, ร.ร.บ้านเหล่าดอนแดง,ร.ร.บ้านถ่อนใหญ่ถ่อนน้อย)	๑,๖๗๑,๖๐๐	๑.เด็กนักเรียนได้รับประทานอาหารที่มีประโยชน์ถูกต้องตามหลักโภชนาการ	โรงเรียน ๔ แห่ง	กองการศึกษา																
๖	โครงการอุดหนุนโรงเรียนในเขตเทศบาลตำบลนาข่า	-เพื่อจ่ายเงินอุดหนุนโรงเรียนในเขต ทต.นาข่า จำนวน ๔ โรงเรียน ประกอบด้วย ๑. อุดหนุนโรงเรียนไทยรัฐ ๒๒ โครงการ พัฒนาเครื่องเล่นสนามสำหรับเด็กอนุบาล ๒-๓ ปี จำนวนเงิน ๖๕,๐๐๐ บาท ๒. อุดหนุนโรงเรียนประชาสามัคคี โครงการปลูกพืชหมุนเวียนแบบเข้มข้น ตามแนวทางปรัชญาเศรษฐกิจพอเพียง จำนวนเงิน ๔๕,๐๐๐ บาท ๓. อุดหนุนโรงเรียนบ้านดอนแดง โครงการจัดหาอุปกรณ์ เพื่อสนับสนุนการสอน จำนวนเงิน ๔๕,๐๐๐ บาท ๔. อุดหนุนโรงเรียนบ้านถ่อนใหญ่ - ถ่อนน้อย โครงการส่งเสริม สนับสนุนโรงเรียนปลอดขยะ (Zero Waste School) จำนวน ๔๕,๐๐๐ บาท	๒๐๐,๐๐๐	๑.เด็กนักเรียนทั้ง ๔ โรงเรียนได้รับการยกระดับด้านการศึกษาโดยการจัดการเรียนรู้ตาม นวัตกรรม ICT ๒.เด็กนักเรียนมีพัฒนาการสมวัย	โรงเรียนในเขตเทศบาลตำบลนาข่า ทั้ง ๔ โรงเรียน	กองการศึกษา																

แผนงานการศึกษา (ต่อ)

ที่	โครงการ/กิจกรรม	รายละเอียดของโครงการ/กิจกรรม	งบประมาณ	เกณฑ์ชี้วัดตามเป้าหมาย ประสิทธิภาพ/ประสิทธิผล	สถานที่ ดำเนินการ	หน่วยงาน ดำเนินการ	พ.ศ.๒๕๖๖								
							๕๕	๕๖	๕๗	๕๘	๕๙	๖๐	๖๑	๖๒	
๗	โครงการเข้าค่ายลูกเสือของนักเรียนโรงเรียนเทศบาลตำบลสนาชา	<p>จุดมุ่งหมาย: เข้าค่ายลูกเสือของโรงเรียนในเขตเทศบาลทั้ง ๔ โรงเรียนประกอบด้วย</p> <p>๑) โครงการเข้าค่ายพักแรมลูกเสือกลุ่มโรงเรียนรักษาน้ำชา จำนวน ๕๕,๐๐๐ บาท</p> <p>๒) โครงการเข้าค่ายลูกเสือ-นทรนารีสามัญธุ์ใหญ่ระดับมัธยมศึกษาตอนต้น จำนวน ๑๕,๐๐๐ บาท</p>	๗๐,๐๐๐	<p>๑.เด็กสามารถช่วยเหลือตนเองและเพื่อนได้</p> <p>๒.เกิดการเรียนรู้การอยู่ร่วมกันในสังคม</p>	โรงเรียนในเขตเทศบาลตำบลสนาชา ทั้ง ๔ โรงเรียน	กองการศึกษา									
๘	โครงการสนับสนุนอาหารเสริม(นม)	<p>๑.จัดซื้ออาหารเสริม(นม)ให้กับ โรงเรียน ๔ แห่ง และศูนย์พัฒนาเด็กเล็กทั้ง ๒ ศูนย์</p>	๕๓๓,๒๐๐	๑.ระดับพัฒนาการร่างกายของเด็กเหมาะสมตามวัย	ศูนย์พัฒนาเด็กเล็ก ทั้ง ๒ ศูนย์ โรงเรียน ๔ แห่ง	กองการศึกษา									
๙	โครงการปรับปรุงเพิ่มเติมอาคารศูนย์พัฒนาเด็กเล็กพัฒนาเด็กเล็กวัดอัมพวัน (รายการกันเงิน/เบิกตัดปี)	<p>เพื่อปรับปรุงเพิ่มเติมอาคารศูนย์พัฒนาเด็กเล็กวัดอัมพวัน พื้นที่ดำเนินการไม่น้อยกว่า ๘๕.๐๐ ตร.ม. มีห้องน้ำเด็กเล็กจำนวน ๖ ห้อง ห้องน้ำครูจำนวน ๒ ห้อง (แยกชาย/หญิง) ตามแบบแปลนเทศบาลตำบลนาชา</p>	๔๕๐,๐๐๐	๑.เพิ่มประสิทธิภาพในการเรียนการสอน	ศูนย์พัฒนาเด็กเล็กวัดอัมพวัน	กองการศึกษา									

แนวทางการพัฒนาที่ ๒ การเสริมสร้างให้ประชาชนมีสุขภาพดีถ้วนหน้า
แผนงานสาธารณสุข

ที่	โครงการ/กิจกรรม	รายละเอียดของโครงการ/กิจกรรม	งบประมาณ	เกณฑ์วัดตามเป้าหมาย/ประสิทธิผล	สถานที่ดำเนินการ	หน่วยงานดำเนินการ	พ.ศ.๒๕๖๖													
							พ.ค.	ธ.ค.	ม.ค.	ก.ค.	พ.ค.	ก.ค.	พ.ค.	ก.ค.	พ.ค.	ก.ค.				
๑	โครงการลดอัตราการป่วยจากโรคพิษสุนัขบ้าตามพระปณิธานในศาสตร์จารย์ ดร.สมเด็จพระเจ้าอยู่หัวมหาวชิราลงกรณบดินทรเดชาภิเษกสมรสราชันรี	๑. เพื่อสร้างข้อมูลจำนวนสัตว์และชิ้นทะเบียนสัตว์ในเขตเทศบาลตำบลนาข่า ๒. เพื่อฉีดวัคซีนป้องกันโรคพิษสุนัขบ้าในประชาชนสุนัขและแมว	๓๐,๐๐๐	๑. ดำเนินการฉีดวัคซีนป้องกันโรคพิษสุนัขบ้าในสุนัขและแมว/สุนัขจรจัดภายในเขตพื้นที่ทั้ง ๘ หมู่บ้าน โดยอาสาสมัครปศุสัตว์แต่ละชุมชน ๒. สำรวจและขึ้นทะเบียนสุนัขและแมว	๘ หมู่บ้าน ในเขตเทศบาลนาข่า	กองสาธารณสุขและสิ่งแวดล้อม														
๒	โครงการควบคุมป้องกันโรคไข้เลือดออกและโรคอุบัตินิหมี	๑. เพื่อควบคุมและป้องกันโรคไข้เลือดออกและโรคอุบัตินิหมีในชุมชน ๒. เพื่อณรงค์ให้ความรู้ประชาชนในเขตพื้นที่เทศบาลตำบลนาข่า	๕๐,๐๐๐	๑. ดำเนินการพ่นหมอกควันในเขตพื้นที่เทศบาลตำบลนาข่า ๒. มอบทรายอะเบทให้แก่แต่ละครัวเรือน ๓. เณรงค์ป้องกันโรค	๘ หมู่บ้าน ในเขตเทศบาลนาข่า	กองสาธารณสุขและสิ่งแวดล้อม														
๓	โครงการพัฒนามาตรฐานสุขอนามัยร้านอาหาร	๑. เพื่อพัฒนามาตรฐานสุขอนามัยร้านอาหารและแหล่งจำหน่ายอาหารและเครื่องดื่ม ๒. เพื่อพัฒนาตลาดสดและตลาดนัดเทศบาลเป็นตลาดค้าปลีกที่สะอาดตามเกณฑ์มาตรฐานของกรมอนามัย	๓๐,๐๐๐	๑. ร้านอาหารและแหล่งจำหน่ายอาหารทุกร้าน ๒. ตรวจสอบประเมินโดยใช้เกณฑ์ของกรมอนามัย ๓. ทุกร้านผ่านเกณฑ์มาตรฐานของกรมอนามัย ๔. ตลาดสดและตลาดนัดพัฒนาเป็นตลาดสดนำร่อง	๘ หมู่บ้าน ในเขตเทศบาลนาข่า	กองสาธารณสุขและสิ่งแวดล้อม														
๔	โครงการรณรงค์ให้ใส่ใจสุขภาพ	๑. เพื่อให้ความรู้การป้องกันโรคติดต่อทางเพศสัมพันธ์ทุกรูปแบบ ๒. เพื่อป้องกันผู้ติดเชื้อเอชไอวีและโรคติดต่อทางเพศสัมพันธ์รายใหม่ในกลุ่มเยาวชน	๒๐,๐๐๐	๑. จัดทำนิทรรศการให้ความรู้ใหม่ ๒. มีช่องทางให้ข้อมูลและคำปรึกษาที่ถูกต้อง ๓. สถิติผู้ติดเชื้อรายใหม่ลดลง	๘ หมู่บ้าน ในเขตเทศบาลนาข่า	กองสาธารณสุขและสิ่งแวดล้อม														

แนวทางการพัฒนาที่ ๓ การส่งเสริมเศรษฐกิจ และการพัฒนาคุณภาพชีวิต เด็ก สตรี คนชรา ผู้พิการและผู้ด้อยโอกาส

แผนงานงบกลาง

ที่	โครงการ/กิจกรรม	รายละเอียดของโครงการ/กิจกรรม	งบประมาณ	เกณฑ์ชี้วัดตามเป้าหมาย ประสิทธิภาพ/ประสิทธิผล	สถานที่ ดำเนินการ	หน่วยงาน ดำเนินการ	พ.ศ. ๒๕๖๕		พ.ศ. ๒๕๖๖						
							๕๕	๕๖	๕๖	๕๗	๕๘	๕๙	๖๐	๖๑	๖๒
๑	โครงการส่งเสริมเศรษฐกิจผู้พิการ คนพิการและผู้ป่วยโรคจิตในชุมชน	๑.จ่ายเบี้ยยังชีพให้แก่ผู้สูงอายุ ที่มีอายุตั้งแต่ ๖๐ ปีขึ้นไป ๒.จ่ายเบี้ยยังชีพความพิการ ให้แก่คนพิการ ๓.ให้มีรายได้เพิ่มขึ้นเพียงพอต่อการยังชีพ ๔.จ่ายเบี้ยยังชีพผู้ป่วยโรคจิต ให้มีรายได้เพิ่มขึ้น และเพียงพอต่อการยังชีพ	๕,๐๘๐,๔๐๐ ๑,๖๒๔,๘๐๐ ๖๖,๐๐๐	๑.ผู้สูงอายุ ผู้พิการ ผู้ป่วยโรคจิต มีรายได้เพิ่มขึ้นและเพียงพอต่อการยังชีพ	ทต.นาขา ๘ หมู่บ้าน ในเขตทต.นาขา	กองสวัสดิการ สังคม	๕๕	๕๖	๕๖	๕๗	๕๘	๕๙	๖๐	๖๑	๖๒

แนวทางการพัฒนาที่ ๓ การสังคมสงเคราะห์ และการพัฒนาคุณภาพชีวิต เด็ก สตรี คนชรา ผู้พิการและผู้ด้อยโอกาส

แผนงานสร้างความเข้มแข็งของชุมชน

ที่	โครงการ/กิจกรรม	รายละเอียดของโครงการ/กิจกรรม	งบประมาณ	เกณฑ์ชี้วัดตามเป้าหมาย ประสิทธิภาพ/ประสิทธิผล	สถานที่ ดำเนินการ	หน่วยงาน ดำเนินการ	พ.ศ.๒๕๖๔												
							พ.ค.	เม.ย.	พ.ค.	เม.ย.	พ.ค.	เม.ย.	พ.ค.	เม.ย.	พ.ค.	เม.ย.			
๑	โครงการโรงเรียนผู้สูงอายุ "โรงเรียนหลังสร้างสุข ผู้สูงอายุ"	๑. จัดตั้งโรงเรียนหลังสร้างสุขผู้สูงอายุ จำนวน ๑ แห่ง ในพื้นที่ ๒. จัดกิจกรรมการเรียนรู้ต่างๆ สำหรับผู้สูงอายุ และเพื่อจัดให้มีการเรียนรู้ของชุมชนผู้สูงอายุ	๑๐๐,๐๐๐	๑. ผู้สูงอายุ ร้อยละ ๗๐ มีความพึงพอใจเพิ่มขึ้น	เทศบาลตำบล นาข่า	กอง สวัสดิการสังคม	พ.ค.	พ.ค.	พ.ค.	พ.ค.	พ.ค.	พ.ค.	พ.ค.	พ.ค.	พ.ค.	พ.ค.	พ.ค.	พ.ค.	พ.ค.
๒	โครงการส่งเสริมและ พัฒนาศูนย์พิทักษ์	๑. จัดอบรมแกนนำผู้สูงอายุ ในเขตเทศบาลตำบลนาข่า ให้มีความรู้และ สามารถนำไปประกอบอาชีพได้	๕๐,๐๐๐	๑. ผู้ประกอบการผู้ดูแลคนพิการ ๒. ผู้ให้บริการรับบริการดูแลเด็กร ๓. ผู้พิการมีรายได้จากการประกอบ อาชีพ	เทศบาลตำบล นาข่า	กอง สวัสดิการสังคม	พ.ค.	พ.ค.	พ.ค.	พ.ค.	พ.ค.	พ.ค.	พ.ค.	พ.ค.	พ.ค.	พ.ค.	พ.ค.	พ.ค.	พ.ค.
๓	โครงการสตรีกับวิถีเศรษฐกิจ พอเพียง	๑. จัดอบรมให้ความรู้แก่กลุ่มสตรี เรื่องการดำเนินชีวิตตามวิถีเศรษฐกิจ พอเพียง	๑๐๐,๐๐๐	๑. กลุ่มสตรีแม่บ้านดำเนินชีวิต ประจำวันตามวิถีพอเพียง ๒. กลุ่มสตรีแม่บ้านมีความรู้ ด้านต่างๆ สามารถนำไปปรับใช้ ในชุมชนตนเองได้	เทศบาลตำบล นาข่า	กอง สวัสดิการสังคม	พ.ค.	พ.ค.	พ.ค.	พ.ค.	พ.ค.	พ.ค.	พ.ค.	พ.ค.	พ.ค.	พ.ค.	พ.ค.	พ.ค.	พ.ค.
๔	จ้างเหมาปฏิบัติงานของกอง สวัสดิการสังคม	๑. จ้างเหมาจัดทำเอกสาร จัดทำข้อมูล ด้านผู้สูงอายุ คนพิการ ผู้ป่วยเอชไอวี เด็ก สตรี ผู้ด้อยโอกาสทางสังคม และงานอื่นๆ ที่เกี่ยวข้องกับกองสวัสดิการสังคม	๑๐๘,๐๐๐	๑. งานสำเร็จตามเป้าหมาย และเป็นปัจจุบัน	เทศบาลตำบล นาข่า	กอง สวัสดิการสังคม	พ.ค.	พ.ค.	พ.ค.	พ.ค.	พ.ค.	พ.ค.	พ.ค.	พ.ค.	พ.ค.	พ.ค.	พ.ค.	พ.ค.	พ.ค.

บัญชีจำนวนโครงการพัฒนาท้องถิ่น กิจกรรมและงบประมาณ
 แผนการดำเนินงาน ประจำปีงบประมาณ พ.ศ.๒๕๖๖
 เทศบาลตำบลนาข่า อำเภอเมือง จังหวัดอุดรธานี

ยุทธศาสตร์การพัฒนาที่ ๓ ด้านการอนุรักษ์สิ่งแวดล้อม
 แนวทางการพัฒนาที่ ๑ การจัดการขยะมูลฝอย สิ่งปฏิกูล และน้ำเสียในชุมชน
 แผนงานงานทะเลและชุมชน

ที่	โครงการ/กิจกรรม	รายละเอียดของโครงการ/กิจกรรม	งบประมาณ	เกณฑ์ชี้วัดตามเป้าหมาย ประสิทธิผล/ประสิทธิภาพ	สถานที่ ดำเนินการ	หน่วยงาน ดำเนินการ	พ.ศ.๒๕๖๖													
							พ.ค.	เม.ย.	พ.ค.	เม.ย.	พ.ค.	เม.ย.	พ.ค.	เม.ย.	พ.ค.	เม.ย.				
๑	ค่าบริการในการกำจัดขยะมูลฝอยชุมชน	-จ่ายเป็นค่าบริการกำจัดขยะมูลฝอยแก่เทศบาลนครอุดรธานี	๔๒๐,๐๐๐	-อุดหนุนตามระเบียบฯ -การกำจัดขยะมีประสิทธิภาพ	บ่อกำจัดขยะเทศบาลนครอุดรธานี	กองสาธารณสุข														
๒	โครงการบำบัดขยะ	๑. เพื่อให้ประชาชนมีความรู้ ความเข้าใจในการคัดแยกขยะและการนำกลับมาใช้ใหม่ให้เกิดประโยชน์	๓๐,๐๐๐	๑. เกิดการคัดแยกขยะหรือนำกลับมาใช้ใหม่ได้ในชุมชนครอบคลุมทุกครัวเรือน ๒. มีครัวเรือนร่วมกิจกรรมไม่น้อยกว่าร้อยละ ๘๐	๘ หมู่บ้าน ทต.นาข่า	กองสาธารณสุข														
๓	โครงการก่อสร้างระบบสำรองน้ำใช้บำบัดสิ่งปฏิกูล	๑. ก่อสร้างระบบสำรองน้ำใช้บำบัดสิ่งปฏิกูล ก่อสร้างถังรองน้ำพร้อมฐานรับน้ำกว้าง ๒ เมตร ยาว ๓ เมตร สูง ๖ เมตร พร้อมถังไฟเบอร์กลาสขนาด ๒,๐๐๐ ลิตร จำนวน ๒ ลูก ตามแบบแปลนเทศบาลตำบลนาข่า	๑๒๐,๐๐๐	๑. มีถังเก็บสำรองน้ำพร้อมถัง ๑ ชุด	บ่อบำบัดสิ่งปฏิกูล ทต.นาข่า	กองสาธารณสุข														
๔	โครงการติดตั้งไฟฟ้าพลังงานแสงอาทิตย์บำบัด	๑. ติดตั้งไฟฟ้าพลังงานแสงอาทิตย์บ่อสิ่งปฏิกูล ขนาดกำลังไม่น้อยกว่า ๓ กิโลวัตต์ จำนวน ๘ แห่ง พร้อมติดตั้งรั้วล้อมรอบและเทพื้นคอนกรีต สำหรับดูแลต้นไม้สวนเฉลิมพระเกียรติ ให้มีน้ำสะอาดใช้ในการอุปโภคที่บ่อสิ่งปฏิกูล	๒๕๗,๐๐๐	๑. มีระบบไฟฟ้าใช้ในบ่อบำบัด สิ่งปฏิกูลภายในอาคาร จำนวน ๑ ชุด	บ่อบำบัดสิ่งปฏิกูล ทต.นาข่า	กองสาธารณสุข														

บัญชีจำนวนโครงการพัฒนาท้องถิ่น กิจกรรมและงบประมาณ
แผนการดำเนินงาน ประจำปีงบประมาณ พ.ศ.๒๕๖๖
เทศบาลตำบลนาข่า อำเภอเมือง จังหวัดอุดรธานี

ยุทธศาสตร์พัฒนาที่ ๔ ด้านเศรษฐกิจ

แนวทางการพัฒนาที่ ๒ การส่งเสริมการท่องเที่ยว

แผนงานศาสนา วัฒนธรรม นันทนาการ

ที่	โครงการ/กิจกรรม	รายละเอียดของโครงการ/กิจกรรม	งบประมาณ	เกณฑ์ชี้วัดตามเป้าหมาย ประสิทธิภาพ/ประสิทธิผล	สถานที่ ดำเนินการ	หน่วยงาน ดำเนินการ	พ.ศ.๒๕๖๖																		
							ม.๒	ม.๓	ม.๔	ม.๕	ม.๖	ม.๗	ม.๘	ม.๙	ม.๑๐	ม.๑๑	ม.๑๒								
๑	โครงการออนซอนวิถีอีสาน สืบสานผ้าไหมขิดบ้านนาข่า	-จัดกิจกรรมส่งเสริมการท่องเที่ยวตามวิถี อีสาน เผยแพร่ ประชาสัมพันธ์ผ้าไหมขิด บ้านนาข่า /ส่งเสริมและสนับสนุน ผลิตภัณฑ์สินค้าพื้นเมือง	๑๕๐,๐๐๐	-สามารถกระตุ้นเศรษฐกิจ ชุมชนและการท่องเที่ยวใน ชุมชน	หมู่บ้านในเขต เทศบาลฯ	สำนักปลัด เทศบาล																			
๒	โครงการปรับปรุงภูมิทัศน์ แหล่งท่องเที่ยว	๑.ปรับปรุงภูมิทัศน์ถนนเข้าสู่แหล่งท่องเที่ยว เพื่อสร้างภาพลักษณ์แก่แหล่งท่องเที่ยว ต่างๆ ในพื้นที่	๕๐,๐๐๐	๑.สร้างการอนุรักษ์ธรรมชาติ ๒.ดึงดูดนักท่องเที่ยว ๓.สร้างรายได้จากการท่องเที่ยวให้กับ ชุมชน ๔.กระตุ้นเศรษฐกิจสร้างภาพลักษณ์ให้ แหล่งท่องเที่ยวในเขตเทศบาลตำบล นาข่า	พื้นที่ ทต.นาข่า	สำนักปลัด เทศบาล																			

ที่	โครงการ/กิจกรรม	รายละเอียดของโครงการ/กิจกรรม	งบประมาณ	เกณฑ์ชี้วัดตามเป้าหมาย ประสิทธิภาพ/ประสิทธิผล	สถานที่ ดำเนินการ	หน่วยงาน ดำเนินการ	พ.ศ.๒๕๖๕			พ.ศ.๒๕๖๖											
							๕:๕	๕:๖	๕:๗	๕:๘	๕:๙	๕:๑๐	๕:๑๑	๕:๑๒							
แนวทางการพัฒนาที่ ๑ การส่งเสริมการประกอบอาชีพของประชาชน																					
แผนงานการเกษตร																					
๑	โครงการส่งเสริมเกษตรกร ทางเลือก	๑.จัดฝึกอบรมเกษตรกรทั้ง ๘ หมู่บ้าน เพื่อ นำแนวทางการทำเกษตรทางเลือกใหม่ๆ มาประยุกต์ใช้ในชีวิตประจำวันได้	๑๕๐,๐๐๐	ประชาชนเอยว้บไปหรือเกษตรกรมี การเกษตรทางเลือกใหม่มาประยุกต์ ใช้ในชีวิตประจำวัน	เขต เทศบาลตำบลนาขา	กองสวัสดิการ สังคม															
๒	โครงการส่งเสริมพัฒนาการ เลี้ยงสัตว์เพื่อเป็นแหล่ง อาหารตามวิถีเศรษฐกิจ พอเพียง	๑.จัดอบรมให้ความรู้แก่ประชาชนผู้มีความ สนใจเรื่องการเลี้ยงโค สุกร สัตว์ปีก ฯลฯ ๒.เพื่อส่งเสริมให้ประชาชนเลี้ยงสัตว์ไว้ เพื่อการยังชีพได้และเป็นแหล่งอาหาร ของครอบครัว	๕๐,๐๐๐	๑.เกษตรกรที่เข้าร่วมโครงการมี รายได้เพิ่มขึ้น ๒.เกษตรกรอนุรักษ์สัตว์พื้นเมืองใน ท้องถิ่น	เขต เทศบาลตำบลนาขา	กองสวัสดิการ สังคม															
๓	โครงการสร้างพื้นที่ต้นแบบ ตามหลักปรัชญาเศรษฐกิจ พอเพียงและเกษตร ทฤษฎีใหม่ประยุกต์สู่ "โคก หนอง นา โมเดล"	๑.พัฒนาพื้นที่ให้มีแหล่งเรียนรู้ ตามหลักปรัชญาของเศรษฐกิจ พอเพียงในรูปแบบ "โคก หนอง นา โมเดล"	๕๐,๐๐๐	๑.หมู่บ้านเป้าหมายได้รับ การพัฒนาพื้นที่ให้มีแหล่ง เรียนรู้ร่วมกันของชุมชน ๒.ฟื้นฟูเศรษฐกิจท้องถิ่น และชุมชนผ่านการสร้าง งานสร้างรายได้ให้แก่เกษตรกร	เขต ทต.นาขา	กอง สวัสดิการสังคม															

บัญชีจำนวนโครงการพัฒนาท้องถิ่น กิจกรรมและงบประมาณ

แผนการดำเนินงาน ประจำปีงบประมาณ พ.ศ.๒๕๖๖

เทศบาลตำบลนาข่า อำเภอเมือง จังหวัดอุตรดิตถ์

๕. ยุทธศาสตร์การพัฒนาที่ ๕ ด้านโครงสร้างพื้นฐาน

แนวทางการพัฒนาที่ ๑ การจัดให้มี และบำรุงรักษา ถนน ทางเดิน สะพาน และทางระบายน้ำ

แผนงานอุตสาหกรรมและการโยธา

ที่	โครงการ/กิจกรรม	รายละเอียดของโครงการ/กิจกรรม	งบประมาณ	เกณฑ์ชี้วัดตามเป้าหมาย	สถานที่ดำเนินการ	หน่วยงานดำเนินการ	พ.ศ.๒๕๖๖												
							ก.พ.	ค.พ.	ธ.ค.	ม.ค.	ก.ค.	ก.พ.	ค.พ.	ธ.ค.	ม.ค.	ก.ค.	ก.พ.	ค.พ.	ธ.ค.
๑	โครงการก่อสร้างวางท่อระบายน้ำ ช.หลังวัดอัมพวัน-ศูนย์พัฒนาเด็กเล็ก บ้านดงยวด หมู่ที่ ๙ (แผนหมู่บ้านดงยวด)	วางท่อระบายน้ำ คลส.. ขนาดเส้นผ่านศูนย์กลาง ๐.๔๐ ม. พร้อมบ่อพักคลส. ความยาวรวมไม่น้อยกว่า ๑๕๗.๐๐ ม. ที่ก่จุดเริ่มต้นโครงการ N๑๗.๕๒๕๐๒, E๑๐๒.๕๒๑๒๖ จุดสิ้นสุดโครงการ N๑๗.๕๒๕๓๑, E๑๐๒.๕๒๑๕๙ พร้อมป้ายโครงการ จำนวน ๑ ป้าย ตามแบบแปลนเทศบาลตำบลนาข่า	๓๐๕,๐๐๐	-การระบายน้ำไหลสะดวก และไม่ให้น้ำท่วมขัง	ซอยหลังวัดอัมพวัน - ศูนย์พัฒนาเด็กเล็ก บ้านดงยวด ม.๙	กองช่าง	ก.พ.	ค.พ.	ธ.ค.	ม.ค.	ก.ค.	ก.พ.	ค.พ.	ธ.ค.	ม.ค.	ก.ค.	ก.พ.	ค.พ.	ธ.ค.
๒	โครงการก่อสร้างวางท่อระบายน้ำ พร้อมบ่อพัก สายทาง บ้านเหล่าศรีราษฎร์หมู่ที่ ๑๐ - บ้านด่าน (แผนหมู่บ้านเหล่าศรีราษฎร์)	วางท่อระบายน้ำ คลส.. ขนาดเส้นผ่านศูนย์กลาง ๐.๓๐ ม. พร้อมบ่อพักคลส. ความยาวรวมไม่น้อยกว่า ๓๐๕.๐๐ ม. ที่ก่จุดเริ่มต้นโครงการ N๑๗.๕๖๐๓๒, E๑๐๒.๕๒๑๕๒ จุดสิ้นสุดโครงการ N๑๗.๕๖๒๕๙, E๑๐๒.๕๒๑๓๒ พร้อมป้ายโครงการ จำนวน ๑ ป้าย ตามแบบแปลนเทศบาลตำบลนาข่า	๕๓๗,๐๐๐	-การระบายน้ำไหลสะดวก และไม่ให้น้ำท่วมขัง	ถนนสายทาง บ้านเหล่าศรีราษฎร์ ม.๑๐-บ้านด่าน	กองช่าง	ก.พ.	ค.พ.	ธ.ค.	ม.ค.	ก.ค.	ก.พ.	ค.พ.	ธ.ค.	ม.ค.	ก.ค.	ก.พ.	ค.พ.	ธ.ค.
๓	โครงการปรับปรุงถนน คลส. แบบปูทับด้วยแอสฟัลท์ติกคอนกรีต สายทางตอนแดง - บ้านด่าน บ้านดอนแดง หมู่ที่ ๘ (แผนหมู่บ้านดอนแดง)	เพื่อจ่ายปูนค่าปรับปรุงถนนแบบปูทับด้วยแอสฟัลท์ติก คอนกรีตขนาดผิวจราจรกว้าง ๕.๐๐ ม. ยาว ๑๗๐.๐๐ ม. หน้า ๔.๐๐ ซม. หรือมีพื้นที่ดำเนินการไม่น้อยกว่า ๘๕๐.๐๐ ตร.ม. ที่ก่จุดเริ่มต้น N๑๗.๕๕๕๐๐ , E๑๐๒.๕๑๘๖๒ ที่ก่จุดสิ้นสุดโครงการ N๑๗.๕๕๕๕๐, E๑๐๒.๕๑๘๕๒ พร้อมป้ายโครงการ ตามแบบแปลนเทศบาลตำบลนาข่า	๓๔๓,๐๐๐	-ความสะดวกในการใช้ เส้นทางคมนาคม	ถนนสายทาง ดอนแดง-บ้านด่าน ม. ๘	กองช่าง	ก.พ.	ค.พ.	ธ.ค.	ม.ค.	ก.ค.	ก.พ.	ค.พ.	ธ.ค.	ม.ค.	ก.ค.	ก.พ.	ค.พ.	ธ.ค.

แผนงานอุตสาหกรรมและการโยธา (ต่อ)

ที่	โครงการ/กิจกรรม	รายละเอียดของโครงการ/กิจกรรม	งบประมาณ	เกณฑ์ชีวิตตามเป้าหมาย ประสิทธิภาพ/ประสิทธิผล	สถานที่ ดำเนินการ	หน่วยงาน ดำเนินการ	พ.ศ.๒๕๖๖															
							๕๖	๕๗	๕๘	๕๙	๖๐	๖๑	๖๒	๖๓	๖๔	๖๕						
๔	โครงการก่อสร้างถนน คสล. ช.แก้วมา บ้านนาข่า หมู่ที่ ๑ (แผนหมู่บ้านนาข่า)	ก่อสร้างถนน คสล. ขนาดกว้าง ๔.๐๐ ม. ยาว ๑๒๐.๐๐ ม. หน้า ๐.๑๕ ม. หรือมีพื้นที่ดำเนินการไม่น้อยกว่า ๔๘๐.๐๐ ตร.ม. พิกัดจุดเริ่มต้น N๑๗.๕๓๕๕๗, E๑๐๒.๘๐๔๓๗ พิกัดจุดสิ้นสุดโครงการ N๑๗.๕๓๕๕๗, E๑๐๒.๘๐๔๕๗ พร้อมป้ายโครงการ จำนวน ๑ ป้าย ตามแบบแปลนเทศบาลตำบลนาข่า	๒๖๔,๐๐๐	-ความสะดวกในการใช้เส้นทางคมนาคม	ชอยแก้วมา บ้านนาข่า ม.๑	กองช่าง																
๕	โครงการปรับปรุงถนน คสล. แบบปูทับด้วยแอสฟัลต์คอกกรีต ถนนสายทางแยกมิตรภาพ-ถนนทุ่งตุมคำ บ้านนาข่า หมู่ที่ ๑ (แผนหมู่บ้านนาข่า)	เพื่อจ่ายเป็นค่าปรับปรุงถนนแบบปูทับด้วยแอสฟัลต์คอกกรีต คอนกรีต ขนาดกว้าง ๕.๐๐ ม. ยาว ๓๔๐.๐๐ ม. หน้า ๐.๐๕ ม. หรือมีพื้นที่ดำเนินการไม่น้อยกว่า ๑,๗๐๐ ตร.ม. พิกัดจุดเริ่มต้น N๑๗.๕๓๕๕๗, E๑๐๒.๘๐๒๕๒ พิกัดจุดสิ้นสุดโครงการ N๑๗.๕๔๐๕๐, E๑๐๒.๘๐๔๕๒ พร้อมป้ายโครงการ ๑ ป้าย ตามแบบแปลนเทศบาลตำบลนาข่า	๕๒๕,๐๐๐	-ความสะดวกในการใช้เส้นทางคมนาคม	สายทาง มิตรภาพ- ถนนทุ่งตุมคำ บ้านนาข่า ม.๑	กองช่าง																
๖	โครงการก่อสร้างรางระบายน้ำแบบหล่อในที่ ช.สุมาลย์-ตลาดฝ่านาข่า บ้านนาข่า หมู่ที่ ๑ (แผนหมู่บ้านนาข่า)	เพื่อจ่ายเป็นค่าก่อสร้างรางระบายน้ำหล่อในที่. ความยาวรวมไม่น้อยกว่า ๕๓.๐๐ ม. พิกัดจุดเริ่มต้นโครงการ N๑๗.๕๕๑๐๗, E๑๐๒.๘๐๑๑๕ จุดสิ้นสุดโครงการ N๑๗.๕๕๑๐๗, E๑๐๒.๘๐๑๖๓ พร้อมป้ายโครงการ จำนวน ๑ ป้าย ตามแบบแปลนเทศบาลตำบลนาข่า	๓๑๘,๐๐๐	-การระบายน้ำไหลสะดวกและไม่ให้น้ำท่วมขัง	ชอยสุมาลย์- ตลาดฝ่านาข่า บ้านนาข่า ม.๑	กองช่าง																
๗	โครงการก่อสร้างรางระบายน้ำสำเร็จรูปพร้อมฝาปิด สายทางช.เจริญกลาง - ช.ตะวันตก บ้านดอนใหญ่ หมู่ที่ ๗ (แผนหมู่บ้านดอนใหญ่)	เพื่อวางรางระบายน้ำสำเร็จรูป ความยาวรวมไม่น้อยกว่า ๓๕.๐๐ ม. พิกัดจุดเริ่มต้นโครงการ N๑๗.๕๕๒๑๘, E๑๐๒.๘๐๔๕๔ จุดสิ้นสุดโครงการ N๑๗.๕๕๒๑๕, E๑๐๒.๘๐๔๖๘ พร้อมป้ายโครงการ จำนวน ๑ ป้าย ตามแบบแปลนเทศบาลตำบลนาข่า	๙๔,๐๐๐	-การระบายน้ำไหลสะดวกและไม่ให้น้ำท่วมขัง	ชอยเจริญกลาง- ชอยตะวันตก บ้านดอนใหญ่ ม.๗	กองช่าง																

แผนงานอุตสาหกรรมและการโยธา (ต่อ)

ที่	โครงการ/กิจกรรม	รายละเอียดของโครงการ/กิจกรรม	งบประมาณ	เกณฑ์ชีวิตความเป็นอยู่	สถานที่ดำเนินการ	หน่วยงานดำเนินการ	พ.ศ.๒๕๖๖														
							ช.บ	ช.ค	ช.ด	ช.ก	ช.ข	ช.จ	ช.ฉ	ช.ช	ช.ค	ช.ด	ช.ด	ช.ด			
๘	โครงการก่อสร้างถนน คลส. ซอยเวียงนนท์ บ้านดงยวด หมู่ที่ ๙ (แผนหมู่บ้านดงยวด)	ก่อสร้างถนน คลส. ขนาดกว้าง ๓.๐๐ ม. ยาว ๗๒.๐๐ ม. หนา ๐.๑๕ ม. หรือมีพื้นที่ดำเนินการไม่น้อยกว่า ๒๑๖.๐๐ ตร.ม. พิกัดจุดเริ่มต้น N๑๗.๕๒๕๕๒, E๑๐๒.๕๑๐๗๓ พิกัดจุดสิ้นสุดโครงการ N๑๗.๕๒๕๖๘, E๑๐๒.๕๑๐๘๘ พร้อมป้ายโครงการ จำนวน ๑ ป้าย ตามแบบแปลนเทศบาลตำบลนาข้าว	๑๒๐,๐๐๐	-ความสะดวกในการใช้เส้นทางคมนาคม	ซอยเวียงนนท์ บ้านดงยวด ม.๙	กองช่าง															
๙	โครงการก่อสร้างวางรางระบายน้ำ สำเร็จรูปข้างถนน.พีพีซีย ปากซอย สุระพันธ์ บ้านดอนแดง หมู่ที่ ๘ (แผนหมู่บ้านดอนแดง)	เพื่อวางรางระบายน้ำสำเร็จรูป ความยาวรวมไม่น้อยกว่า ๑๖.๐๐ ม. พิกัดจุดเริ่มต้นโครงการ N๑๗.๕๕๕๐๘, E๑๐๒.๕๑๘๗๒ จุดสิ้นสุดโครงการ N๑๗.๕๕๕๐๒, E๑๐๒.๕๑๙๕๖ ตามแบบแปลนเทศบาลตำบลนาข้าว	๕๑,๐๐๐	-ความสะดวกในการใช้เส้นทางคมนาคม	ปากซอย สุระพันธ์ บ้านดอนแดง ม.๘	กองช่าง															
๑๐	โครงการก่อสร้างถนน คลส. หนองโสกกระอม บ้านถ่อนใหญ่ หมู่ที่ ๗ (แผนหมู่บ้านถ่อนใหญ่)	ก่อสร้างถนน คลส. ขนาดกว้าง ๓.๐๐ ม. ยาว ๒๕๕.๐๐ ม. หนา ๐.๑๕ ม. หรือมีพื้นที่ดำเนินการไม่น้อยกว่า ๗๓๕.๐๐ ตร.ม. พิกัดจุดเริ่มต้น N๑๗.๕๕๒๐๗, E๑๐๒.๕๒๕๖๕ พิกัดจุดสิ้นสุดโครงการ N๑๗.๕๕๑๑๒, E๑๐๒.๕๒๗๐๙ พร้อมป้ายโครงการ จำนวน ๑ ป้าย ตามแบบแปลนเทศบาลตำบลนาข้าว	๔๐๕,๐๐๐	-ความสะดวกในการใช้เส้นทางคมนาคม	หนองโสกกระอม บ้านถ่อนใหญ่ ม.๗	กองช่าง															

แผนงานอุตสาหกรรมและการโยธา (ต่อ)

ที่	โครงการ/กิจกรรม	รายละเอียดของโครงการ/กิจกรรม	งบประมาณ	เกณฑ์ชี้วัดตามเป้าหมาย ประสิทธิภาพ/ประสิทธิผล	สถานที่ ดำเนินการ	หน่วยงาน ดำเนินการ	พ.ศ.๒๕๖๖														
							๕๕	๕๖	๕๗	๕๘	๕๙	๖๐	๖๑	๖๒	๖๓	๖๔	๖๕				
๑๑	โครงการปรับปรุงถนน แบบปูทับด้วยแอสฟัลท์ติกคอนกรีต ถนนสายทาง ช.ศรีวิไล บ้านดอนแดง หมู่ที่ ๘ (แผนหมู่บ้านดอนแดง)	เพื่อปรับปรุงถนนแบบปูทับด้วยแอสฟัลท์ติกคอนกรีต ขนาดกว้าง ๓.๕๐-๔.๐๐ ม.ยาว ๒๓๕.๐๐ ม. หน้า ๐.๐๔ ม.หรือมีพื้นที่ดำเนินการไม่น้อยกว่า ๖๓๕.๕๐ ตร.ม. พิกัดจุดเริ่มต้น N๑๗.๕๕๗๖๓, E๑๐๒.๕๒๐๖๔ พิกัดจุดสิ้นสุดโครงการ N๑๗.๕๕๗๕๕, E๑๐๒.๕๑๘๕๕ พร้อมป้ายโครงการ ๑ ป้าย ตามแบบแปลนเทศบาลตำบลนาข่า	๓๗๓,๐๐๐	-ความสะดวกในการใช้ เส้นทางคมนาคม	ถนนสายทาง ชอยศรีวิไล บ้านดอนแดง ม.๘	กองช่าง															
๑๒	โครงการปรับปรุงถนน คลส. แบบปูทับด้วยแอสฟัลท์ติกคอนกรีต ถนนสายทางข้างตลาดบ้านดงไร่ บ้านดงไร่ หมู่ที่ ๑๑ (แผนหมู่บ้านดงไร่)	เพื่อปรับปรุงถนนแบบปูทับด้วยแอสฟัลท์ติกคอนกรีต ขนาดกว้าง ๔.๐๐ ม.ยาว ๑๕๒.๐๐ ม. หน้า ๐.๐๔ ม. หรือมีพื้นที่ดำเนินการไม่น้อยกว่า ๕๒๘.๐๐ ตร.ม. พิกัดจุดเริ่มต้น N๑๗.๕๓๖๗๖, E๑๐๒.๕๐๐๓๔ พิกัดจุดสิ้นสุดโครงการ N๑๗.๕๓๕๙๙, E๑๐๒.๕๐๒๑๓ พร้อมป้ายโครงการ ๑ ป้าย ตามแบบแปลนเทศบาลตำบลนาข่า	๒๕๒,๐๐๐	-ความสะดวกในการใช้ เส้นทางคมนาคม	ถนนสายทาง ข้างตลาดดงไร่ บ้านดงไร่ ม.๑๑	กองช่าง															
๑๓	โครงการก่อสร้างถนน คลส. ช.รัตนพร บ้านดงไร่ หมู่ที่ ๑๑ (แผนหมู่บ้านดงไร่)	ก่อสร้างถนน คลส.ขนาดกว้าง ๓.๐๐ ม. ยาว ๘๘.๕๐ ม. หน้า ๐.๑๕ ม. หรือมีพื้นที่ดำเนินการไม่น้อยกว่า ๒๖๕.๕๐ ตร.ม. พิกัดจุดเริ่มต้น N๑๗.๕๓๐๐๘, E๑๐๒.๕๐๐๕๖ พิกัดจุดสิ้นสุดโครงการ N๑๗.๕๓๐๒๐, E๑๐๒.๕๐๑๐๙ พร้อมป้ายโครงการ จำนวน ๑ ป้าย ตามแบบแปลนเทศบาลตำบลนาข่า	๑๕๙,๐๐๐	-ความสะดวกในการใช้ เส้นทางคมนาคม	ชอยรัตนพร บ้านดงไร่ ม.๑๑	กองช่าง															

แผนงานอุตสาหกรรมและการโยธา (ต่อ)

ที่	โครงการ/กิจกรรม	รายละเอียดของโครงการ/กิจกรรม	งบประมาณ	เกณฑ์ชี้วัดตามเป้าหมาย ประสิทธิภาพ/ประสิทธิผล	สถานที่ ดำเนินการ	หน่วยงาน ดำเนินการ	พ.ศ.๒๕๖๖								
							๕	๖	๗	๘	๙	๑๐	๑๑	๑๒	
๑๔	โครงการปรับปรุงถนน คลส. ช.โชคพัฒนา - ทางหลวง ๒๒๕๕ บ้านดอนใหญ่ หมู่ที่ ๗ (แผนหมู่บ้านดอนใหญ่)	เพื่อจ่ายเป็นค่าปรับปรุงถนน คลส. ขนาดกว้าง ๓.๐๐ ม. ยาว ๖.๐๐ ม. หน้า ๐.๑๕ ม. หรือมีพื้นที่ดำเนินการไม่น้อยกว่า ๑๕.๐๐ ตร.ม. พิกัดจุดเริ่มต้นโครงการ N๑๗.๕๕๐๕๐, E๑๐๒.๕๒๐๒๐ พิกัดจุดสิ้นสุดโครงการ N๑๗.๕๕๐๗๔, E๑๐๒.๕๒๐๑๙ พร้อมป้ายโครงการ ๑ ป้าย ตามแบบแปลนเทศบาลตำบลนาข่า	๑๒,๐๐๐	ประสิทธิภาพ/ประสิทธิผล -ความสะอาดในการใช้เส้นทางคมนาคม	ซอยโชคพัฒนา-ทางหลวง ๒๒๕๕ บ้านดอนใหญ่ หมู่ ๗	กองช่าง	←								
๑๕	โครงการปรับปรุงถนน แบบปูทับด้วยแอสฟัลติกคอนกรีต ถนนสายทาง วัดสังข์ทอง บ้านเหล่าศรีจารย์ หมู่ที่ ๑๐ (แผนหมู่บ้านเหล่าศรีจารย์)	เพื่อปรับปรุงถนนแบบปูทับด้วยแอสฟัลติกคอนกรีต ขนาดกว้าง ๕.๐๐ ม. ยาว ๕๕.๕๐ ม. หน้า ๐.๐๕ ม. หรือมีพื้นที่ดำเนินการไม่น้อยกว่า ๒๗๕ ตร.ม. พิกัดจุดเริ่มต้น N๑๗.๕๕๕๔๔, E๑๐๒.๕๒๔๐๘ พิกัดจุดสิ้นสุดโครงการ N๑๗.๕๕๕๓๓, E๑๐๒.๕๒๕๒๓ พร้อมป้ายโครงการ ๑ ป้าย ตามแบบแปลนเทศบาลตำบลนาข่า	๑๑๔,๐๐๐	ประสิทธิภาพ/ประสิทธิผล -ความสะอาดในการใช้เส้นทางคมนาคม	ถนนสายทาง วัดสังข์ทอง บ้านเหล่าศรีจารย์ ม.๑๐	กองช่าง									
๑๖	โครงการปรับปรุงถนน แบบปูทับด้วยแอสฟัลติกคอนกรีต ถนนสายทาง ช.สันติสุข บ้านเหล่าศรีจารย์ หมู่ที่ ๑๐ (แผนหมู่บ้านเหล่าศรีจารย์)	เพื่อปรับปรุงถนนแบบปูทับด้วยแอสฟัลติกคอนกรีต ขนาดกว้าง ๓.๒-๔.๐๐ ม. ยาว ๒๖๖.๐๐ ม. หน้า ๐.๐๕ ม. หรือมีพื้นที่ดำเนินการไม่น้อยกว่า ๙๙๕ ตร.ม. พิกัดจุดเริ่มต้น N ๑๗.๕๕๕๒๕, E๑๐๒.๕๒๔๐๒ พิกัดจุดสิ้นสุดโครงการ N๑๗.๕๕๕๒๕, E๑๐๒.๕๒๕๓๓ พร้อมป้ายโครงการ ๑ ป้าย ตามแบบแปลนเทศบาลตำบลนาข่า	๓๘๖,๐๐๐	ประสิทธิภาพ/ประสิทธิผล -ความสะอาดในการใช้เส้นทางคมนาคม	ถนนสายทาง ซอยสันติสุข บ้านเหล่าศรีจารย์ ม.๑๐	กองช่าง									

แผนงานอุตสาหกรรมและการโยธา (ต่อ)

ที่	โครงการ/กิจกรรม	รายละเอียดของโครงการ/กิจกรรม	งบประมาณ	เกณฑ์ชี้วัดตามเป้าหมาย ประสิทธิภาพ/ประสิทธิผล	สถานที่ ดำเนินการ	หน่วยงาน ดำเนินการ	พ.ศ.๒๕๖๕														
							พ.ค.	มิ.ย.	ก.ค.	ก.ย.	พ.ย.	ธ.ค.	ก.พ.	เม.ย.	มิ.ย.	ก.ค.	ก.ย.				
๑๗	โครงการปรับปรุงถนน แบบปูทับ ด้วยแอสฟัลต์ติกคอนกรีต ถนนสายทาง ศรีสว่าง บ้านเหล่าศรีจารย์ หมู่ที่ ๑๐ (แผนหมู่บ้านเหล่าศรีจารย์)	เพื่อปรับปรุงถนนแบบปูทับด้วยแอสฟัลต์ติกคอนกรีต ขนาดกว้าง ๓.๐๐-๓.๕๐ ม. ยาว ๒๖๖.๐๐ ม. หนา ๐.๐๔ ม. หรือพื้นที่ดำเนินการไม่น้อยกว่า ๖๐๓.๐๐ ตร.ม. พิกัดจุดเริ่มต้น N๑๗.๕๕๕๕๕, E๑๐๒.๕๒๑๕๕ พิกัด จุดสิ้นสุดโครงการ N๑๗.๕๖๐๑๕, E๑๐๒.๕๒๑๕๕ พร้อม ป้ายโครงการ ๑ ป้าย ตามแบบแปลนเทศบาลตำบลนาข่า	๒๑๑,๐๐๐	-ความสะอาดในการใช้ เส้นทางคมนาคม	ถนนสายทาง ขอศรีสว่าง บ้านเหล่าศรีจารย์ ม.๑๐	กองช่าง															
๑๘	โครงการปรับปรุงถนน แบบปูทับ ด้วยแอสฟัลต์ติกคอนกรีต สายทางถนนแดง-นาข่าน้อย บ้านดอนแดง หมู่ที่ ๘ (แผนหมู่บ้านดอนแดง)	เพื่อปรับปรุงถนนแบบปูทับด้วยแอสฟัลต์ติกคอนกรีต ขนาดกว้าง ๕.๐๐ ม. ยาว ๓๐๓.๐๐ ม. หนา ๐.๐๔ ม. หรือพื้นที่ดำเนินการไม่น้อยกว่า ๑,๕๑๕ ตร.ม. พิกัดจุดเริ่มต้น N๑๗.๕๕๕๕๑, E๑๐๒.๕๒๑๕๖ พิกัด จุดสิ้นสุดโครงการ N๑๗.๕๕๕๕๗ พร้อม ป้ายโครงการ ๑ ป้าย ตามแบบแปลนเทศบาลตำบลนาข่า	๖๑๗,๐๐๐	-ความสะอาดในการใช้ เส้นทางคมนาคม	ถนนสายทาง ดอนแดง- นาข่าน้อย บ้านดอนแดง ม.๘	กองช่าง															
๑๙	โครงการก่อสร้างถนน คลส. ขอยสุมาลัย หมู่ที่ ๑๑ (แผนหมู่บ้านดงไร่)	เพื่อก่อสร้างถนน คลส. ขนาดกว้าง ๓.๐๐ ม. ยาว ๑๔๔.๐๐ ม. หนา ๐.๑๕ ม. หรือมี พื้นที่ดำเนินการไม่น้อยกว่า ๔๓๒.๐๐ ตร.ม. พิกัดจุดเริ่มต้น โครงการ N๑๗.๕๓๔๒๖, E๑๐๒.๕๐๔๓๕ พิกัดจุดสิ้นสุด โครงการ N๑๗.๕๓๔๓๘, E๑๐๒.๕๐๕๒๘ พร้อมป้าย โครงการ ๑ ป้าย ตามแบบแปลนเทศบาลตำบลนาข่า	๒๔๐,๐๐๐	-ความสะอาดในการใช้ เส้นทางคมนาคม	ขอยสุมาลัย บ้านดงไร่ ม.๑๑	กองช่าง															

แผนงานอุตสาหกรรมและการโยธา (ต่อ)

ที่	โครงการ/กิจกรรม	รายละเอียดของโครงการ/กิจกรรม	งบประมาณ	เกณฑ์ชี้วัดตามเป้าหมาย ประสิทธิภาพ/ประสิทธิผล	สถานที่ ดำเนินการ	หน่วยงาน ดำเนินการ	พ.ศ.๒๕๖๖										
							พ.ศ.๒๕๖๔	พ.ศ.๒๕๖๕	พ.ศ.๒๕๖๖	พ.ศ.๒๕๖๗	พ.ศ.๒๕๖๘	พ.ศ.๒๕๖๙	พ.ศ.๒๕๗๐	พ.ศ.๒๕๗๑			
๒๐	โครงการปรับปรุงถนนแบบปูทับด้วยแอสฟัลท์ติกคอนกรีตถนนสายทางซอยแสงอาทิตย์ บ้านดงยวด หมู่๙ (รายการเงินอุดหนุนเฉพาะกิจ)	เพื่อปรับปรุงถนนแบบปูทับด้วยแอสฟัลท์ติกคอนกรีต ขนาดกว้าง ๔.๐๐ เมตร ยาว ๗๓๐.๐๐ เมตร หน้า ๐.๐๔ เมตร มีพื้นที่ดำเนินการไม่น้อยกว่า ๒,๙๒๐ ตารางเมตร พิกัดจุดเริ่มต้นโครงการ N ๑๗.๕๒๙๗๐, E ๑๐๒.๘๑๐๗๙ พิกัดจุดสิ้นสุดโครงการ N ๑๗.๕๒๓๔๔, E ๑๐๒.๘๑๑๑๘ ป้ายโครงการ ๑ ป้าย ตามแบบแปลนเทศบาลตำบลนาข้าว	๘๗๖,๐๐๐	-ความสะดวกในการใช้ เส้นทางคมนาคม	ซอยแสงอาทิตย์ บ้านดงยวด ม.๙	กองช่าง	ช.๙	ช.๙	ช.๙	ช.๙	ช.๙	ช.๙	ช.๙	ช.๙	ช.๙	ช.๙	ช.๙
๒๑	โครงการก่อสร้างถนนคอนกรีตเสริมเหล็ก ซอยปู-ตา บ้านดงยวด หมู่๙ (รายการเงินอุดหนุนเฉพาะกิจ)	เพื่อก่อสร้างคอนกรีตเสริมเหล็ก ขนาดกว้าง ๔.๐๐ เมตร ยาว ๒๖๕.๐๐ เมตร หน้า ๐.๑๕ เมตร มีพื้นที่ดำเนินการไม่น้อยกว่า ๑,๐๖๐ ตารางเมตร พิกัดจุดเริ่มต้นโครงการ N ๑๗.๕๓๕๖๓, E ๑๐๒.๘๑๔๔๔ พิกัดจุดสิ้นสุดโครงการ N ๑๗.๕๓๒๕๓, E ๑๐๒.๘๑๒๕๗ ป้ายโครงการ ๑ ป้าย ตามแบบแปลนเทศบาลตำบลนาข้าว	๕๕๘,๐๐๐	-ความสะดวกในการใช้ เส้นทางคมนาคม	ซอยปู-ตา บ้านดงยวด ม.๙	กองช่าง	ช.๙	ช.๙	ช.๙	ช.๙	ช.๙	ช.๙	ช.๙	ช.๙	ช.๙	ช.๙	ช.๙

บัญชีจำนวนโครงการพัฒนาท้องถิ่น กิจกรรมและงบประมาณ

แผนการดำเนินงาน ประจำปีงบประมาณ พ.ศ.๒๕๖๖

กรณีเงินนอกเหนือผู้พัน

เทศบาลตำบลนาข่า อำเภอเมือง จังหวัดอุดรธานี

ยุทธศาสตร์การพัฒนาที่ ๕ ด้านโครงสร้างพื้นฐาน

แนวทางการพัฒนาที่ ๑ การจัดให้มี และบำรุงรักษา ถนน ทางเดิน สะพาน และทางระบายน้ำ

แผนงานอุตสาหกรรมและการโยธา

ที่	โครงการ/กิจกรรม	รายละเอียดของโครงการ/กิจกรรม	งบประมาณ	เกณฑ์ชี้วัดตามเป้าหมาย ประสิทธิภาพ/ประสิทธิผล	สถานที่ ดำเนินการ	หน่วยงาน ดำเนินการ	พ.ศ.๒๕๖๖							
							๒๕	๒๖	๒๗	๒๘	๒๙	๓๐	๓๑	๓๒
๑	โครงการก่อสร้างถนน คลส. ซอยเทพทวารนาคาเทวี บ้านนาข่า หมู่ ๑ (รายการกันเงิน/เบิกตัดปี)	ก่อสร้างถนน คลส.ขนาดกว้าง ๔.๐๐ ม.ยาวไม่น้อยกว่า ๑๑๒ ม. หนา ๐.๑๕ ม. หรือมีพื้นที่ดำเนินการไม่น้อยกว่า ๔๘๘ ตร.ม. พิกัดจุดเริ่มต้น E๒๖๖๗๑๕ , N๑๔๙๒๒๒๑ พิกัด จุดสิ้นสุดโครงการ E๒๖๖๘๑๒, N๑๔๙๒๒๑๑ พร้อมป้ายโครงการ จำนวน ๑ ป้าย ตามแบบแปลน เทศบาลตำบลนาข่า	๒๖๑,๐๐๐	-ความสะดวกในการใช้ เส้นทางคมนาคม	ซอยเทพทวาร นาคาเทวี บ้านนาข่า ม.๑	กองช่าง	๒๕	๒๖	๒๗	๒๘	๒๙	๓๐	๓๑	๓๒
๒	โครงการบำรุงรักษาถนนเสริม ผิวทางด้วยแอสฟัลติกคอนกรีต ถนนสายทางบ้านดอนใหญ่ - ลำห้วยปร่ม บ้านดอนใหญ่ หมู่๗ (รายการกันเงิน/เบิกตัดปี)	บำรุงรักษาถนนเสริมผิวทางปูทับด้วยแอสฟัลติกคอนกรีต กรีตขนาดผิวจราจรกว้าง ๔.๐๐ ม.ยาว ๓๐๐.๐๐ ม. หรือมีพื้นที่ดำเนินการไม่น้อยกว่า ๑,๒๐๐ ตร.ม. พิกัดจุดเริ่มต้น E๒๖๖๘๑๓ N๑๔๙๒๒๑๗ พิกัด จุดสิ้นสุดโครงการ E๒๖๖๘๑๓ N๑๔๙๒๒๑๗ พร้อม ป้ายโครงการ ๑ ป้าย ตามแบบแปลนเทศบาลตำบลนาข่า	๔๔๑,๐๐๐	-ความสะดวกในการใช้ เส้นทางคมนาคม	ถนนสายทาง บ้านดอนใหญ่ - ลำห้วยปร่ม บ้านดอนใหญ่ ม.๗	กองช่าง	๒๕	๒๖	๒๗	๒๘	๒๙	๓๐	๓๑	๓๒

แผนงานอุตสาหกรรมและการโยธา (ต่อ)

ที่	โครงการ/กิจกรรม	รายละเอียดของโครงการ/กิจกรรม	งบประมาณ	เกณฑ์ชี้วัดตามเป้าหมาย ประสิทธิภาพ/ประสิทธิผล	สถานที่ ดำเนินการ	หน่วยงาน ดำเนินการ	พ.ศ.๒๕๖๕			พ.ศ.๒๕๖๖						
							ค.ย.	ธ.ค.	ก.พ.	ก.ค.	ก.ย.	พ.ย.	ธ.ค.	ก.พ.	ก.ค.	ก.ย.
๓	โครงการปรับปรุงถนน คลส. แบบปูทับด้วยแอสฟัลต์ติกคอนกรีต สายทางทุ่งตุ่มคำ - ถนนมิตรภาพ บ้านนาซ่า ม.๑ (รายการกันเงิน/เบิกตัดปี)	ปรับปรุงถนนแบบปูทับด้วยแอสฟัลต์ติกคอนกรีตขนาดผิวจราจรกว้าง ๕.๐๐ ม.ยาว ๒๒๕.๐๐ ม หนา ๐.๑๕ ม. หรือมีพื้นที่ดำเนินการไม่น้อยกว่า ๙๐๐ ตร.ม. พิกัดจุดเริ่มต้น E๒๖๗๐๗๙ N๑๕๔๑๓๖๕ พิกัดจุดสิ้นสุดโครงการ E๒๖๗๐๑๘ N๑๕๔๑๒๕๘ พร้อมป้ายโครงการ ๑ ป้าย ตามแบบแปลนเทศบาลตำบลบ้านนาซ่า	๓๔๑,๐๐๐	-ความสะอาดในการใช้เส้นทางการคมนาคม	ถนนสายทาง ทุ่งตุ่มคำ -ถนน มิตรภาพ บ้านนาซ่า ม.๑	กองช่าง	ค.ย.	ธ.ค.	ก.พ.	ก.ค.	ก.ย.	พ.ย.	ธ.ค.	ก.พ.	ก.ค.	ก.ย.
๔	โครงการวางท่อระบายน้ำ คลส. พร้อมบ่อพักสายทางสนามมิตร - โชคพัฒนา บ้านดอนแดง ม.๘ (รายการกันเงิน/เบิกตัดปี)	วางท่อระบายน้ำ คลส. ขนาดเส้นผ่านศูนย์กลาง ๐.๓๐ ม. พร้อมบ่อพัก คลส. ความยาวรวมไม่น้อยกว่า ๑๖.๐๐ ม. พิกัดจุดเริ่มต้นโครงการ E๒๖๘๖๓๘, N๑๕๔๒๕๕๐ พร้อมป้ายโครงการ ๑ ป้าย ตามแบบแปลนเทศบาลตำบลบ้านนาซ่า	๓๔๑,๐๐๐	-การระบายน้ำไหลสะดวก และไม่ให้น้ำท่วมขัง	ถนนสายทาง สนามมิตร - โชคพัฒนา บ้านดอนแดง ม.๘	กองช่าง	ค.ย.	ธ.ค.	ก.พ.	ก.ค.	ก.ย.	พ.ย.	ธ.ค.	ก.พ.	ก.ค.	ก.ย.
๕	โครงการวางท่อระบายน้ำ คลส. พร้อมบ่อพักสายทางสนามมิตร - ขอยศรีเที่ยงใหม่ บ้านเหล่าศรีจารย์ ม.๑๐ (รายการกันเงิน/เบิกตัดปี)	วางท่อระบายน้ำ คลส. ขนาดเส้นผ่านศูนย์กลาง ๐.๓๐ ม. พร้อมบ่อพัก คลส. ความยาวรวมไม่น้อยกว่า ๑๗๔ ม. พิกัดจุดเริ่มต้นโครงการ E๒๖๘๙๕๔, N๑๕๔๒๘๐๑ พร้อมป้ายโครงการ ๑ ป้าย ตามแบบแปลนเทศบาลตำบลบ้านนาซ่า	๓๑๒,๖๐๐	-การระบายน้ำไหลสะดวก และไม่ให้น้ำท่วมขัง	ถนนสายทาง สนามมิตร - ขอยศรีเที่ยงใหม่ บ้านเหล่าศรีจารย์ ม.๑๐	กองช่าง	ค.ย.	ธ.ค.	ก.พ.	ก.ค.	ก.ย.	พ.ย.	ธ.ค.	ก.พ.	ก.ค.	ก.ย.
๖	โครงการวางท่อระบายน้ำ คลส. พร้อมบ่อพักสายทางโมรา - ขอยปุ-ตา บ้านนาซ่า ม.๑ (รายการกันเงิน/เบิกตัดปี)	วางท่อระบายน้ำ คลส. ขนาดเส้นผ่านศูนย์กลาง ๐.๔๐ ม. ความยาวรวมไม่น้อยกว่า ๑๘๔ ม. พร้อมบ่อพักความยาว รวมไม่น้อยกว่า ๑๗๔ ม.พิกัดจุดเริ่มต้น E๒๖๖๔๙๓, N๑๕๔๑๖๕๖ จุดสิ้นสุด E๒๖๖๓๗๓ N๑๕๔๑๖๗๑ พร้อม ป้ายโครงการ ๑ ป้าย ตามแบบแปลนเทศบาลตำบลบ้านนาซ่า	๓๕๙,๗๐๐	-การระบายน้ำไหลสะดวก และไม่ให้น้ำท่วมขัง	ถนนสายทาง โมรา-ขอยปุ-ตา บ้านนาซ่า ม.๑	กองช่าง	ค.ย.	ธ.ค.	ก.พ.	ก.ค.	ก.ย.	พ.ย.	ธ.ค.	ก.พ.	ก.ค.	ก.ย.

แผนงานอุตสาหกรรมและการโยธา (ต่อ)

ที่	โครงการ/กิจกรรม	รายละเอียดของโครงการ/กิจกรรม	งบประมาณ	เกณฑ์ชี้วัดตามเป้าหมาย ประสิทธิภาพ/ประสิทธิผล	สถานที่ ดำเนินการ	หน่วยงาน ดำเนินการ	พ.ศ.๒๕๖๕			พ.ศ.๒๕๖๖								
							๒๕	๒๖	๒๗	ม.ค	ก.พ	มี.ค	เม.ย	พ.ค	พ.ค	มิ.ย	ก.ค	ส.ค
๗	โครงการวางท่อระบายน้ำ คลส. พร้อมบ่อพักสายทาง,โพธิ์ทอง - ขอยวรรณไสย บ้านดงยวด ม.๙ (รายการกันเงิน/เบิกตัดปี)	วางท่อระบายน้ำ คลส. ขนาดเส้นผ่านศูนย์กลาง ๐.๓๐ ม. ความยาวรวมไม่น้อยกว่า ๒๕๐ ม. พร้อมบ่อพักความยาว รวมไม่น้อยกว่า ๒๕๐ ม. พิกัดจุดเริ่มต้น E๒๖๘๘๗๑๐, N๑๕๓๓๕๓๕๑ จุดสิ้นสุด E๒๖๘๘๗๑๕ N๑๕๓๓๕๓๕๑๕ พร้อม ป้ายโครงการ ๑ ป้าย ตามแบบแปลนเทศบาลตำบลนาข่า	๕๑๒,๐๐๐	-การระบายน้ำไหลสะดวก และไม่ให้น้ำท่วมขัง	ถนนสายทาง โพธิ์ทอง - ขอยวรรณไสย บ้านดงยวด ม.๙	กองช่าง	๒๕	๒๖	๒๗	ม.ค	ก.พ	มี.ค	พ.ค	พ.ค	มิ.ย	ก.ค	ส.ค	ก.ย
๘	โครงการวางท่อระบายน้ำ คลส. พร้อมบ่อพักสายทางมีตรภาพ - ทุ่งชุมคำ(ด้านทิศใต้) บ้านนาข่า ม.๑ (รายการกันเงิน/เบิกตัดปี)	วางท่อระบายน้ำ คลส. ขนาดเส้นผ่านศูนย์กลาง ๐.๔๐ ม. ความยาวรวมไม่น้อยกว่า ๑๖๐ ม. พิกัดจุดเริ่มต้น E๒๖๘๘๘๔๑, N๑๕๓๓๕๓๒๒ จุดสิ้นสุด E๒๖๘๘๗๐๑ N๑๕๓๓๕๒๕๓๓ พร้อมป้ายโครงการ ๑ ป้าย ตามแบบแปลนเทศบาลตำบลนาข่า	๓๑๑,๖๐๐	-การระบายน้ำไหลสะดวก และไม่ให้น้ำท่วมขัง	ถนนสายทาง มีตรภาพ - ทุ่งชุมคำ(ด้านทิศใต้) บ้านนาข่า ม.๑	กองช่าง	๒๕	๒๖	๒๗	ม.ค	ก.พ	มี.ค	พ.ค	พ.ค	มิ.ย	ก.ค	ส.ค	ก.ย
๙	โครงการวางท่อระบายน้ำสำเร็จรูป พร้อมฝาปิดสายทางขอยเจริญ กลาง - ขอยตะวันออกบ้านฟ้า บ้านถ่อนใหญ่ ม.๗ (รายการกันเงิน/เบิกตัดปี)	วางท่อระบายน้ำ ขนาด ๐.๕๕x๐.๖๐ ม. พร้อมฝาปิดความ ยาวไม่น้อยกว่า ๓๒๐ ม. พิกัดจุดเริ่มต้น E๒๖๘๘๕๑๘, N๑๕๓๔๑๕๔๘ จุดสิ้นสุด E๒๖๘๘๘๖ N๑๕๓๔๑๕๔๕ พร้อมป้ายโครงการ ๑ ป้าย ตามแบบแปลนเทศบาลตำบลนาข่า	๑๑๙,๔๐๐	-การระบายน้ำไหลสะดวก และไม่ให้น้ำท่วมขัง	ถนนสายทาง ขอยเจริญกลาง - ขอยตะวันออกบ้านฟ้า บ้านถ่อนใหญ่ ม.๗	กองช่าง	๒๕	๒๖	๒๗	ม.ค	ก.พ	มี.ค	พ.ค	พ.ค	มิ.ย	ก.ค	ส.ค	ก.ย
๑๐	โครงการซ่อมสร้างถนนเชื่อมต่อ ทางหลวงหมายเลข ๒๒๕๕ ขอยปู่-ตา บ้านถ่อนใหญ่ ม.๗ (รายการกันเงิน/เบิกตัดปี)	ก่อสร้างถนนลาดยางผิวจราจรลูกรัง ขนาดกว้าง ๖ ม. ยาว ๒๒๐ ม. หรือมีพื้นที่ดำเนินการไม่น้อยกว่า ๑๓๒ ตร.ม. พร้อมวางท่อระบายน้ำ คลส. ขนาด ๑ ม. จำนวน ๑๐ ท่อน ตามแบบแปลนเทศบาลตำบลนาข่า	๑๔๕,๐๐๐	-ความสะดวกในการใช้ เส้นทางคมนาคม	ถนนทางหลวง หมายเลข ๒๒๕๕ ขอยปู่-ตา บ้านถ่อนใหญ่ ม.๗	กองช่าง	๒๕	๒๖	๒๗	ม.ค	ก.พ	มี.ค	พ.ค	พ.ค	มิ.ย	ก.ค	ส.ค	ก.ย

บัญชีจำนวนโครงการพัฒนาท้องถิ่น กิจกรรมและงบประมาณ
แผนการดำเนินงาน ประจำปีงบประมาณ พ.ศ.๒๕๖๖
เทศบาลตำบลนาขา อำเภอเมือง จังหวัดอุดรธานี

ยุทธศาสตร์การพัฒนาที่ ๕ ด้านโครงสร้างพื้นฐาน
แนวทางการพัฒนาที่ ๒ พัฒนาระบบจราจร และระบบสาธารณูปโภคให้ทั่วถึง
แผนงานคหะและชุมชน

ที่	โครงการ/กิจกรรม	รายละเอียดของโครงการ/กิจกรรม	งบประมาณ	เกณฑ์ชี้วัดตามเป้าหมาย ประสิทธิภาพ/ประสิทธิผล	สถานที่ ดำเนินการ	หน่วยงาน ดำเนินการ	พ.ศ.๒๕๖๖												
							พ.ค.	เม.ย.	พ.ค.	เม.ย.	พ.ค.	เม.ย.	พ.ค.	เม.ย.	พ.ค.	เม.ย.	พ.ค.	เม.ย.	
๑	โครงการติดตั้งป้ายชื่อซอย /ถนน, ชื่อหมู่บ้าน/ชุมชน ในเขตเทศบาลตำบลนาขา (แผนหมู่บ้านทุกหมู่บ้าน)	เพื่อจ่ายเป็นค่าจัดซื้อและติดตั้งป้ายชื่อถนนซอยต่างๆ และป้ายชื่อหมู่บ้าน จำนวน ๒๕ ต้น ตามแบบแปลน เทศบาลตำบลนาขา	๓๐๐,๐๐๐	๑.มีป้ายชื่อถนน/ซอย ครอบคลุม ทุกสายและมีป้ายชื่อหมู่บ้าน /ชุมชน ครอบคลุมทั้งในเขต เทศบาลตำบลนาขา	๘ หมู่บ้าน ในเขตพื้นที่ที่ต.นาขา	กองช่าง													
๒	โครงการติดตั้งสัญญาณไฟ จราจรและเครื่องหมาย จราจร ในเขตเทศบาล ตำบลนาขา (แผนหมู่บ้านทุกหมู่บ้าน)	เพื่อจ่ายเป็นค่าจัดซื้อและติดตั้งสัญญาณไฟจราจรและ เครื่องหมายจราจร,ในเขตชุมชน จำนวน ๒๐ ต้น ตามแบบแปลนเทศบาลตำบลนาขา	๒๐๐,๐๐๐	๑.สามารถแจ้งเตือนผู้ใช้รถใช้ ถนนให้ระมัดระวังเพิ่มมากยิ่งขึ้น เมื่อขยับยานพาหนะในเขตชุมชน ๒.สามารถลดอุบัติเหตุที่เกิดขึ้น ภายในชุมชนได้	๘ หมู่บ้าน ในเขตพื้นที่ที่ต.นาขา	กองช่าง													
๓	โครงการติดตั้งกระจกโค้ง จราจรในเขตเทศบาล ตำบลนาขา (แผนหมู่บ้านทุกหมู่บ้าน)	เพื่อจ่ายเป็นค่าจัดซื้อและติดตั้งกระจกโค้งจราจรในเขต เทศบาลตำบลนาขา ทางแยกทางร่วม ทางโค้ง ขนาด ๒๔ นิ้ว จำนวน ๕๐ ต้น ในเขตเทศบาลตำบลนาขา ตามแบบแปลนเทศบาลตำบลนาขา	๑๕๐,๐๐๐	๑. สามารถป้องกันการเกิด อุบัติเหตุตามทางแยก ทางร่วม ทางโค้งได้	๘ หมู่บ้าน ในเขตพื้นที่ที่ต.นาขา	กองช่าง													

ที่	โครงการ/กิจกรรม	รายละเอียดของโครงการ/กิจกรรม	งบประมาณ	เกณฑ์ชี้วัดตามเป้าหมาย ประสิทธิภาพ/ประสิทธิผล	สถานที่ ดำเนินการ	หน่วยงาน ดำเนินการ	พ.ศ.๒๕๖๔			พ.ศ.๒๕๖๖												
							ช.ช	ร.ม	ช.ง	ช.ท	ช.บ	ช.ค	ช.ด	ช.ก	ช.ข	ช.ล	ช.จ	ช.ช	ช.บ	ช.ค	ช.ด	
๔	โครงการขยายเขตไฟฟ้าแรงต่ำและติดตั้งโคมโหม่งไฟฟ้าส่องสว่างสาธารณะ	เพื่อจ่ายเป็นค่าขยายเขตไฟฟ้าแรงต่ำและติดตั้งโคมโหม่งไฟฟ้าส่องสว่าง ภายนอกเขตเทศบาลตำบลขาตั้งมี ๑) ขยายเขตไฟฟ้าแรงต่ำแบบบีกเสาพาดสาย ๑. ขอยุสระแก้ว บ้านนาเช่า หมู่ ๑ บีกเสาคอนกรีตอัดแรง ขนาด ๘ เมตร จำนวน ๔ ต้น พาดสายอนุภูมิภาคมีเยื่อหุ้มฉนวน ขนาด ๕๐ ตร.ม. ระบบ ๑ เฟส ๒ สาย จำนวน ๒ เส้น ๒. ขอยุสระแก้ว (ตอนล่าง) บ้านถ่อนใหญ่ หมู่ ๗ บีกเสาคอนกรีตอัดแรง ขนาด ๘ เมตร จำนวน ๓ ต้น พาดสายอนุภูมิภาคมีเยื่อหุ้มฉนวน ขนาด ๕๐ ตร.ม. ระบบ ๑ เฟส ๒ สาย จำนวน ๒ เส้น ๓. ขอยุส - ตา บ้านดงยวด หมู่ ๙ บีกเสาคอนกรีตอัดแรง ขนาด ๘ เมตร จำนวน ๖ ต้น พาดสายอนุภูมิภาคมีเยื่อหุ้มฉนวน ขนาด ๕๐ ตร.ม. ระบบ ๑ เฟส ๒ สาย จำนวน ๒ เส้น ๒) ขยายเขตไฟฟ้าส่องสว่างสาธารณะ ๑. ถนนโพธิ์ชัย บ้านถ่อนใหญ่ หมู่ ๗ บ้านดอมแดง หมู่ ๘ , บ้านเหล่าศิริจารย์ หมู่ ๑๐ ติดตั้งโคมโหม่งไฟฟ้าส่องสว่างสาธารณะ หลอด LED ขนาด ๒๐ วัตต์ จำนวน ๓๐ โคม พาดสายอนุภูมิภาคมีเยื่อหุ้มฉนวน ขนาด ๒๕ ตร.ม. จำนวน ๑ เส้น (พร้อมอุปกรณ์ประกอบ)	๔๒๐,๐๐๐	-ร้อยละของจำนวน ครัวเรือนที่มีไฟฟ้าใช้ ครัวเรือน	ขอยุสระแก้ว บ้านนาเช่า ม.๑ ขอยุสระแก้ว(ตอนล่าง) บ้านถ่อนใหญ่ ม.๗ ขอยุส-ตา บ้านดงยวด ม.๙ ถนนโพธิ์ชัย บ้านถ่อนใหญ่ ม.๗ บ้านดอมแดง ม. ๘ บ้านเหล่าศิริจารย์ ม.๑๐	กองช่าง		ช.ช	ร.ม	ช.ง	ช.ท	ช.บ	ช.ค	ช.ด	ช.ก	ช.ข	ช.ล	ช.จ	ช.ช	ช.บ	ช.ค	ช.ด

บัญชีจำนวนโครงการพัฒนาท้องถิ่น กิจกรรมและงบประมาณ
แผนการดำเนินงาน ประจำปีงบประมาณ พ.ศ.๒๕๖๖
เทศบาลตำบลนาข่า อำเภอเมือง จังหวัดอุดรธานี

ยุทธศาสตร์การพัฒนาที่ ๖ ด้านการสร้างเสริมสุขภาพ
แนวทางการพัฒนาที่ ๑ การจัดการสาธารณสุขระดับประชาชน
แผนงานรักษาความสงบภายใน

ที่	โครงการ/กิจกรรม	รายละเอียดของโครงการ/กิจกรรม	งบประมาณ	เกณฑ์ชี้วัดตามเป้าหมาย ประสิทธิภาพ/ประสิทธิผล	สถานที่ ดำเนินการ	หน่วยงาน ดำเนินการ	พ.ศ.๒๕๖๕		พ.ศ.๒๕๖๖	
							๒๕	๒๖	๒๕	๒๖
๑	โครงการป้องกัน/ควบคุมไฟป่า และหมอกควัน	-จัดอบรมให้ความรู้ในการป้องกันและ ควบคุมไฟป่าหมอกควันแก่ประชาชน ในพื้นที่ -จัดทำแนวกันไฟป่า	๒๐,๐๐๐	-ประชาชนมีความรู้ในการ ควบคุมและป้องกันไฟป่า	ทต.นาข่า	สำนักปลัดฯ งานป้องกันฯ				
๒	โครงการฝึกซ้อมแผนป้องกัน และบรรเทาสาธารณภัย	-จัดฝึกซ้อมแผนฯเพื่อเตรียมความพร้อม ของบุคลากรในการช่วยเหลือประชาชน ที่ประสบเหตุในพื้นที่ ประกอบด้วย ๑.เจ้าหน้าที่ผู้ปฏิบัติงาน ๒.ผู้บัญชาการเหตุการณ์ ๓. ส่วนราชการ	๒๐,๐๐๐	๑.สามารถช่วยเหลือประชาชน ที่ประสบเหตุในพื้นที่ได้ทันที	ทต.นาข่า	สำนักปลัดฯ งานป้องกันฯ				
๓	โครงการชิงชีพลดภัย ใส่ใจกุญแจจร	๑.สร้างจิตสำนึกให้กับประชาชนเยาวชนในการ ชิงชีพลดภัยยามยามตีให้ปลอดภัย ๒.อบรมให้ความรู้ในการใช้รถใช้ถนนให้ถูกต้อง ตามกฎหมายจราจร	๒๐,๐๐๐	๑.ลดจำนวนผู้บาดเจ็บและเสียชีวิต จากอุบัติเหตุ	ทต.นาข่า	สำนักปลัดฯ งานป้องกันฯ				
๔	โครงการตั้งจุดบริการประชาชน ช่วงเทศกาลปีใหม่และเทศกาล สงกรานต์	๑.ซักซ้อมการปฏิบัติงานของเจ้าหน้าที่ ประจำจุดบริการประชาชน ๑.ตั้งจุดบริการประชาชนช่วงเทศกาล ปีใหม่และสงกรานต์	๑๕๐,๐๐๐	๑.ลดอุบัติเหตุในช่วงเทศกาลต่างๆ ๒.จำนวนผู้ได้รับอุบัติเหตุลดลง	ทต.นาข่า	สำนักปลัดฯ งานป้องกันฯ				
๕	โครงการจัดหาแบบปฏิบัติงาน ป้องกันและบรรเทาสาธารณภัย	-จ้างเหมาแบบปฏิบัติงานและบรรเทา สาธารณภัยจำนวน ๔ อัตรา	๔๓๒,๐๐๐	-จำนวนเจ้าหน้าที่ที่ปฏิบัติงาน -ประสิทธิภาพในการช่วยเหลือ ประชาชน	ทต.นาข่า	สำนักปลัดฯ งานป้องกันฯ				

แผนงานรักษาความสงบภายใน (ต่อ)

ที่	โครงการ/กิจกรรม	รายละเอียดของโครงการ/กิจกรรม	งบประมาณ	เกณฑ์ชีวิตตามเป้าหมาย ประสิทธิภาพ/ประสิทธิผล	สถานที่ ดำเนินการ	หน่วยงาน ดำเนินการ	พ.ศ. ๒๕๖๕		พ.ศ. ๒๕๖๖									
							๒๕๖๕	๒๕๖๕	๒๕๖๖	๒๕๖๖	๒๕๖๖	๒๕๖๖	๒๕๖๖	๒๕๖๖				
๖	โครงการช่วยเหลือประชาชนตามอำนาจหน้าที่ขององค์กรปกครองส่วนท้องถิ่น	๑. เพื่อช่วยเหลือประชาชนที่ได้รับบาดเจ็บหรือเสียชีวิตในพื้นที่เทศบาลตำบลนาข่า ตามอำนาจหน้าที่ขององค์กรปกครองส่วนท้องถิ่น	๕๐,๐๐๐	ให้กรช่วยเหลือประชาชนที่ได้รับบาดเจ็บหรือเสียชีวิตในเขตเทศบาลตำบลนาข่า	ทต.นาข่า	สำนักปลัดฯ งานป้องกันฯ												
๗	โครงการฝึกอบรมระดับพลเรือน	๑. จัดอบรมเยาวชน/นักเรียน นักศึกษาและประชาชนในเขตพื้นที่	๒๐,๐๐๐	ผู้เข้าร่วมอบรมมีความรู้ความเข้าใจในการดับเพลิงเบื้องต้น	ทต.นาข่า	สำนักปลัดฯ งานป้องกันฯ												
๘	โครงการป้องกันและแก้ไขปัญหายาเสพติด	๑. จัดอบรม รมรณรงค์ประชาสัมพันธ์ ปลูกจิตสำนึก นักเรียน นักศึกษา ประชาชน ทั้ง ๘ หมู่บ้าน	๕๐,๐๐๐	ประชาชนไม่พินทุ่เข้าร่วมมีส่วนร่วมในการเฝ้าระวังป้องกันการแพร่ระบาดของยาเสพติด	ทต.นาข่า	สำนักปลัดฯ งานป้องกันฯ												
๙	โครงการจัดตั้งอาสาสมัครป้องกันภัยฝ่ายพลเรือน (อปพร.)	๑. รับสมัครสมาชิก อปพร. เพิ่มเติม ๒. จัดกิจกรรมฝึกอบรมแก่สมาชิก อปพร. จำนวน ๑ รุ่นต่อปี	๒๐๐,๐๐๐	จำนวน อปพร. ครบตรงตามที่ระเบียบ กฎหมายกำหนดให้การปฏิบัติงานด้านการป้องกันและบรรเทาสาธารณภัยเป็นไปอย่างมีประสิทธิภาพ	ทต.นาข่า	สำนักปลัดฯ งานป้องกันฯ												
๑๐	โครงการอุดหนุนศูนย์ปฏิบัติงานร่วมปฏิบัติงานในการช่วยเหลือประชาชนขององค์กรปกครองส่วนท้องถิ่น อำเภอมือง อุดรธานี ประจำปี ๒๕๖๖	๑. เงินอุดหนุนศูนย์ปฏิบัติการร่วมในการช่วยเหลือประชาชนขององค์กรปกครองส่วนท้องถิ่น อำเภอมือง อุดรธานี ประจำปี ๒๕๖๖	๗,๐๐๐	เงินอุดหนุนศูนย์ปฏิบัติการร่วมในการช่วยเหลือประชาชนขององค์กรปกครองส่วนท้องถิ่น อำเภอมือง อุดรธานี ประจำปี ๒๕๖๖	ทต.นาข่า	สำนักปลัดฯ งานป้องกันฯ												

แผนดำเนินงานประจำปี ๒๕๖๖

บัญชีครุภัณฑ์/งบประมาณ

เทศบาลตำบลนาข่า อำเภอเมือง จังหวัดอุดรธานี

แผนงานบริหารทั่วไป

ที่	โครงการ/กิจกรรม	รายละเอียดของโครงการ/กิจกรรม	งบประมาณ	เกณฑ์ชี้วัดตามเป้าหมาย ประสิทธิภาพ/ประสิทธิผล	สถานที่ ดำเนินการ	หน่วยงาน ดำเนินการ	พ.ศ.๒๕๖๕		พ.ศ.๒๕๖๖											
							๕๕	๕๖	ม.ค.	ก.พ.	มี.ค.	เม.ย.	พ.ค.	มิ.ย.	ก.ค.	ธ.ค.				
๑	จัดซื้อเมล็ดพืชพันธุ์พืชไร่ ประมาณ๑๐๐๐๐๐๐ ไร่จำนวน ๒๐ ไร่	จัดซื้อเมล็ดพืชพันธุ์พืชไร่ ประมาณ๑๐๐๐๐๐๐ ไร่จำนวน ๒๐ ไร่	๕๐๐,๐๐๐	เพื่อเป็นการให้พระเกียรติ และแสดงความจงรัก ภักดีต่อสถาบันพระมหากษัตริย์	พจนานาชา	สำนักปลัดฯ														

แผนดำเนินงานประจำปี ๒๕๖๖
 บัญชีครุภัณฑ์/งบประมาณ (กรณีกันเงิน)
 เทศบาลตำบลนาข่า อำเภอเมือง จังหวัดอุดรธานี

แผนงานบริหารทั่วไป

ที่	โครงการ/กิจกรรม	รายละเอียดของโครงการ/กิจกรรม	งบประมาณ	เกณฑ์ชี้วัดตามเป้าหมาย ประสิทธิภาพ/ประสิทธิผล	สถานที่ ดำเนินการ	หน่วยงาน ดำเนินการ	พ.ศ.๒๕๖๖												
							ช.๒	ธ.ค.	ก.พ.	มี.ค.	เม.ย.	พ.ค.	มิ.ย.	ก.ค.	ส.ค.	ก.ย.	ต.ค.	ธ.ค.	
๑	จัดซื้อกล้องถ่ายภาพดิจิทัลพร้อมอุปกรณ์เสริม (รายการกันเงิน/เบิกตัดปี)	- กล้องถ่ายภาพดิจิทัลพร้อมอุปกรณ์เสริม ดังนี้ ๑. ตัวกล้องถ่ายภาพดิจิทัล รายละเอียดประกอบด้วย ๑.๑ เซนเซอร์ไม่น้อยกว่า CMOS ๒๐.๐ ล้านพิกเซล ๑.๒ ตัวประมวลผล Digic X ๑.๓ ถ่ายวิดีโอ ๔K ๓๐ บิต ๔:๒:๒ ได้ถึง ๖๐ fps ๑.๔ ถ่าย Slow motionไม่น้อยกว่า ๑๒๐ fps ๑.๕ ถ่ายภาพเร็วสูงสุดไม่น้อยกว่า ๒๐ ภาพต่อวินาที (electronic shutter) ๑๒ ภาพต่อวินาที (mechanical shutter) AF/AE Tracking ๑.๖ ระบบไฟแฟลชดวงตาอัตโนมัติ ๑.๗ กันสั่นภาพ ๘ สติอป ๑.๘ ระบบออโต้โฟกัส Dual Pixel CMOS AF II ๑.๙ จอภาพด้านหลังสิ่งไม่น้อยกว่า ๑.๖๐ ล้านจุด ๑.๑๐ ช่องเสียบการ์ด SD ๒ ช่อง	๑๓๐,๐๐๐	-งานประชาสัมพันธ์ ประสิทธิภาพ ประชชาชน.ได้รับ ข้อมูลข่าวสารทั่วถึง	ทต.นาข่า	กอง ยุทธศาสตร์ และ งบประมาณ	ช.๒	ธ.ค.	ก.พ.	มี.ค.	เม.ย.	พ.ค.	มิ.ย.	ก.ค.	ส.ค.	ก.ย.	ต.ค.	ธ.ค.	๔๓

แผนงานบริหารทั่วไป (ต่อ)

ที่	โครงการ/กิจกรรม	รายละเอียดของโครงการ/กิจกรรม	งบประมาณ	เกณฑ์ชี้วัดตามเป้าหมาย ประสิทธิภาพ/ประสิทธิผล	สถานที่ ดำเนินการ	หน่วยงาน ดำเนินการ	พ.ศ.๒๕๖๖													
							พ.ค.	เม.ย.	พ.ค.	พ.ค.	พ.ค.	พ.ค.	พ.ค.	พ.ค.	พ.ค.	พ.ค.	พ.ค.	พ.ค.		
๒	เครื่องคอมพิวเตอร์ All In One สำหรับงาน สำนักงาน (รายการกันเงิน/เบิกตัดปี)	๑.จัดซื้อเครื่องคอมพิวเตอร์ All In One สำหรับงานสำนักงาน จำนวน ๓ เครื่อง จัดซื้อตามราคากลางและคุณลักษณะพื้นฐาน การจัดหาอุปกรณ์และระบบคอมพิวเตอร์ ของกระทรวงดิจิทัลเพื่อเศรษฐกิจและสังคม	๕๑,๐๐๐	๑. ประสิทธิภาพในการ ปฏิบัติงานของเจ้าหน้าที่	ทต.นขา	สำนักปลัดฯ	พ.ค.	พ.ค.	พ.ค.	พ.ค.	พ.ค.	พ.ค.	พ.ค.	พ.ค.	พ.ค.	พ.ค.	พ.ค.	พ.ค.	พ.ค.	พ.ค.
๓	เครื่องคอมพิวเตอร์โน้ตบุ๊ก สำหรับงานสำนักงาน (รายการกันเงิน/เบิกตัดปี)	๑.จัดซื้อเครื่องคอมพิวเตอร์โน้ตบุ๊ก สำหรับงานสำนักงาน จำนวน ๑ เครื่อง จัดซื้อตามราคากลางและคุณลักษณะพื้นฐาน การจัดหาอุปกรณ์และระบบคอมพิวเตอร์ ของกระทรวงดิจิทัลเพื่อเศรษฐกิจและสังคม	๑๖,๐๐๐	๑. ประสิทธิภาพในการ ปฏิบัติงานของเจ้าหน้าที่	ทต.นขา	สำนักปลัดฯ	พ.ค.	พ.ค.	พ.ค.	พ.ค.	พ.ค.	พ.ค.	พ.ค.	พ.ค.	พ.ค.	พ.ค.	พ.ค.	พ.ค.	พ.ค.	พ.ค.
๔	เครื่องพิมพ์Multifunction เลเซอร์ หรือ LED ขนาด (รายการกันเงิน/เบิกตัดปี)	-เพื่อจัดซื้อเครื่องพิมพ์ Multifunction เลเซอร์ หรือ LED ขนาด จำนวน ๑ เครื่อง ๑. เป็นอุปกรณ์ที่มีความสามารถเป็น Printer, Copier,Scanner r และFax ภายในเครื่องเดียวกัน ๒. มีความละเอียดในการพิมพ์ไม่น้อยกว่า ๖๐๐x๖๐๐dpi ๓.มีความเร็วในการพิมพ์ขาวดำสำหรับกระดาษ A๔ ไม่น้อยกว่า ๒๘ หน้าต่อนาที (ppm) ๔. สามารถสแกนเอกสาร ขนาด A๔ (ขาวดำ-สี)ได้ ๕. มีความละเอียดในการสแกนสูงไม่น้อยกว่า ๑,๒๐๐x๖๐๐ หรือ ๖๐๐x๑,๒๐๐ dpi ๖. มีถาดป้อนเอกสารอัตโนมัติ (Auto Document ๗. สามารถถ่ายสำเนาเอกสารได้ทั้งสีและขาวดำ ๘. สามารถทำสำเนาได้สูงสุดไม่น้อยกว่า ๙๙ สำเนา ๙.สามารถถ่ายและขยายได้ ๒๕ ถึง ๔๐๐เปอร์เซ็นต์	๑๐,๐๐๐	๑. ประสิทธิภาพในการปฏิบัติ ของเจ้าหน้าที่	ทต.นขา	สำนักปลัดฯ	พ.ค.	พ.ค.	พ.ค.	พ.ค.	พ.ค.	พ.ค.	พ.ค.	พ.ค.	พ.ค.	พ.ค.	พ.ค.	พ.ค.	พ.ค.	พ.ค.

แผนงานรักษาความสงบภายใน

ที่	โครงการ/กิจกรรม	รายละเอียดของโครงการ/กิจกรรม	งบประมาณ	เกณฑ์ชี้วัดตามเป้าหมาย ประสิทธิภาพ/ประสิทธิผล	สถานที่ ดำเนินการ	หน่วยงาน ดำเนินการ	พ.ศ.๒๕๖๕		พ.ศ.๒๕๖๖							
							อ.พ	อ.ธ	ก.พ	ก.ค	ก.ธ	ก.ย	ก.อ	ก.ส	ก.พ	ก.ค
๑	เครื่องคอมพิวเตอร์ All In One สำหรับงาน สำนักงาน (รายการกันเงิน/ปีตัดปี)	๑.จัดซื้อเครื่องคอมพิวเตอร์ All In One สำหรับงานสำนักงาน จำนวน ๑ เครื่อง จัดซื้อตามราคากลางและคุณลักษณะพื้นฐาน การจัดหาอุปกรณ์และระบบคอมพิวเตอร์ ของกระทรวงดิจิทัลเพื่อเศรษฐกิจและสังคม -เพื่อจัดซื้อเครื่องพิมพ์ Multifunction เลเซอร์ หรือ LED ขนาดจำนวน ๑ เครื่อง ๑. เป็นอุปกรณ์ที่มีความสามารถเป็น Printer, Copier,Scanner และFax ภายในเครื่องเดียวกัน ๒. มีความละเอียดในการพิมพ์ไม่น้อยกว่า ๖๐๐x๖๐๐ dpi ๓.มีความเร็วในการพิมพ์ขนาดสำหรับกระดาษ A๔ ไม่น้อยกว่า ๒๘ หน้าต่อนาที (ppm) ๔. สามารถสแกนเอกสาร ขนาด A๔ (ขาวดำ-สี)ได้ ๕. มีความละเอียดในการสแกนสูงส่งไม่น้อยกว่า ๑,๒๐๐x๖๐๐ หรือ ๖๐๐x๑,๒๐๐ dpi ๖. มีภาคป้อนเอกสารอัตโนมัติ (Auto Document ๗. สามารถถ่ายสำเนาเอกสารได้ทั้งสีและขาวดำ ๘. สามารถทำสำเนาได้สูงส่งไม่น้อยกว่า ๙๙ สำเนา ๙.สามารถย่อและขยายได้ ๒๕ ถึง ๔๐๐เปอร์เซ็นต์ ๑๐. มีช่องเชื่อมต่อ (Interface)แบบ USB ๒.๐ หรือ ดีกว่าจำนวนไม่น้อยกว่า ๑ ช่อง ๑๑. มีช่องเชื่อมต่อระบบเครือข่าย (Network Interface) แบบ ๑๐/๑๐๐Base-T หรือดีกว่า จำนวนไม่น้อยกว่า ๑ ช่อง หรือ สามารถใช้งานผ่าน เครือข่ายไร้สาย Wi-Fi (IEEE ๘๐๒.๑๑b,g,n)ได้ ๑๒.มีภาคใส่กระดาษได้ไม่น้อยกว่า ๒๕๐ แผ่น ๑๓.สามารถใช้ได้กับ A๔,Letter,Legal และ สามารถกำหนดขนาดกระดาษเองได้	๑๗,๐๐๐	๑. ประสิทธิภาพในการ ปฏิบัติงานของเจ้าหน้าที่	ทต.นงา	งานป้องกัน	อ.พ	อ.ธ	ก.พ	ก.ค	ก.ธ	ก.ย	ก.อ	ก.ส	ก.พ	ก.ค
๒	เครื่องพิมพ์Multifunction แบบฉีดหมึกพร้อมติดตั้ง ถังหมึกพิมพ์ (Ink Tank Printer) (รายการกันเงิน/ปีตัดปี)	๑. มีความเร็วในการพิมพ์ขนาดสำหรับกระดาษ A๔ ไม่น้อยกว่า ๒๘ หน้าต่อนาที (ppm) ๒. มีความละเอียดในการพิมพ์ไม่น้อยกว่า ๖๐๐x๖๐๐ dpi ๓.มีความเร็วในการพิมพ์ขนาดสำหรับกระดาษ A๔ ไม่น้อยกว่า ๒๘ หน้าต่อนาที (ppm) ๔. สามารถสแกนเอกสาร ขนาด A๔ (ขาวดำ-สี)ได้ ๕. มีความละเอียดในการสแกนสูงส่งไม่น้อยกว่า ๑,๒๐๐x๖๐๐ หรือ ๖๐๐x๑,๒๐๐ dpi ๖. มีภาคป้อนเอกสารอัตโนมัติ (Auto Document ๗. สามารถถ่ายสำเนาเอกสารได้ทั้งสีและขาวดำ ๘. สามารถทำสำเนาได้สูงส่งไม่น้อยกว่า ๙๙ สำเนา ๙.สามารถย่อและขยายได้ ๒๕ ถึง ๔๐๐เปอร์เซ็นต์ ๑๐. มีช่องเชื่อมต่อ (Interface)แบบ USB ๒.๐ หรือ ดีกว่าจำนวนไม่น้อยกว่า ๑ ช่อง ๑๑. มีช่องเชื่อมต่อระบบเครือข่าย (Network Interface) แบบ ๑๐/๑๐๐Base-T หรือดีกว่า จำนวนไม่น้อยกว่า ๑ ช่อง หรือ สามารถใช้งานผ่าน เครือข่ายไร้สาย Wi-Fi (IEEE ๘๐๒.๑๑b,g,n)ได้ ๑๒.มีภาคใส่กระดาษได้ไม่น้อยกว่า ๒๕๐ แผ่น ๑๓.สามารถใช้ได้กับ A๔,Letter,Legal และ สามารถกำหนดขนาดกระดาษเองได้	๗,๕๐๐	๑. ประสิทธิภาพในการ ปฏิบัติงานของเจ้าหน้าที่	ทต.นงา	สำนักปลัดฯ	อ.พ	อ.ธ	ก.พ	ก.ค	ก.ธ	ก.ย	ก.อ	ก.ส	ก.พ	ก.ค

ส่วนที่ ๓
การติดตาม และประเมินผลการดำเนินงาน
ประจำปีงบประมาณ ๒๕๖๖

ส่วนที่ ๓

การติดตาม และประเมินผลการดำเนินงาน

ตามระเบียบกระทรวงมหาดไทย ว่าด้วยการจัดทำแผนพัฒนาขององค์กรปกครองส่วนท้องถิ่น (ฉบับที่ ๓) พ.ศ. ๒๕๖๑ ข้อ ๑๒ ให้ยกเลิกความใน (๓) ของข้อ ๒๙ ของระเบียบกระทรวงมหาดไทย ว่าด้วยการจัดทำแผนพัฒนาขององค์กรปกครองส่วนท้องถิ่น ๒๕๔๘ ซึ่งแก้ไขเพิ่มเติมโดยระเบียบกระทรวงมหาดไทย ว่าด้วยการจัดทำแผนพัฒนาขององค์กรปกครองส่วนท้องถิ่น (ฉบับที่ ๒) พ.ศ. ๒๕๕๙ และให้ใช้ความต่อไปนี้ แทน “(๓) รายงานผลและเสนอความคิดเห็นซึ่งได้จากการติดตามและประเมินผลแผนพัฒนาต่อผู้บริหารท้องถิ่น เพื่อให้ผู้บริหารท้องถิ่นเสนอต่อสภาท้องถิ่น และคณะกรรมการพัฒนาท้องถิ่น พร้อมทั้งประกาศผลการติดตามและประเมินผลแผนพัฒนาให้ประชาชนในท้องถิ่นทราบในที่เปิดเผยภายในสิบห้าวัน นับแต่วันรายงานผลและเสนอความเห็นดังกล่าว และต้องประกาศไว้เป็นระยะเวลาไม่น้อยกว่าสามสิบวัน โดยอย่างน้อยปีละหนึ่งครั้งภายใน ธันวาคมของทุกปี”

ในการติดตามและประเมินผลแผนพัฒนาของเทศบาลตำบลนาข่า ได้มีการแต่งตั้งคณะกรรมการติดตามและประเมินผลแผนพัฒนาเทศบาลตำบลนาข่า โดยคณะกรรมการฯ ดังกล่าวมีอำนาจหน้าที่ ดังนี้

๑) กำหนดแนวทาง วิธีการในการติดตาม และประเมินผลแผนพัฒนา

๒) ดำเนินการติดตาม และประเมินผลแผนพัฒนา

๓) รายงานผล และเสนอความเห็น ซึ่งได้จากการติดตาม และประเมินผลแผนพัฒนา ต่อผู้บริหารท้องถิ่น เพื่อให้ผู้บริหารท้องถิ่น เสนอต่อสภาท้องถิ่น คณะกรรมการพัฒนาท้องถิ่น และประกาศผลการติดตาม และประเมินผลแผนพัฒนาให้ประชาชนในท้องถิ่นทราบโดยทั่วกันอย่างน้อยปีละหนึ่งครั้งภายในเดือนธันวาคมของทุกปี ทั้งนี้ ให้ปิดประกาศโดยเปิดเผยไม่น้อยกว่าสามสิบวัน

๔) แต่งตั้งคณะอนุกรรมการ หรือคณะทำงานเพื่อช่วยปฏิบัติงานตามที่เห็นสมควร โดยมีการมอบหมายให้กองวิชาการและแผนงาน ทำหน้าที่ช่วยปฏิบัติงานในการเก็บรวบรวมข้อมูลที่เกี่ยวข้องในการติดตามและประเมินผลแผนดำเนินงานพร้อมจัดทำเป็นรูปเล่ม เสนอคณะกรรมการติดตามและประเมินผลพิจารณาอีกครั้งหนึ่ง ซึ่งจะมีวิธีการและห้วงเวลาในการติดตามและประเมินผล ดังนี้

๑) การติดตาม คณะกรรมการติดตามและประเมินผลแผนพัฒนาเทศบาลตำบลนาข่า จะทำการติดตามผลการดำเนินงานโครงการต่างๆ ตามรายยุทธศาสตร์การพัฒนาทั้ง ๖ ยุทธศาสตร์ โดยการติดตามผลการดำเนินงานโครงการต่างๆ ของทุกกองงานตามห้วงเวลาในการติดตามอย่างน้อยปีละสองครั้ง ภายในเดือนเมษายน และภายในเดือนตุลาคมของทุกปี

๒) การประเมินผล คณะกรรมการติดตามและประเมินผลแผนพัฒนาเทศบาลตำบลนาข่า ทำการรวบรวมรายงานผลการติดตามและประเมินผลโครงการต่างๆ ที่ดำเนินการในปีงบประมาณ เพื่อเสนอต่อผู้บริหารท้องถิ่น และผู้บริหารท้องถิ่นเสนอผลการติดตามและประเมินผลต่อสภาเทศบาล คณะกรรมการพัฒนาเทศบาล และประกาศผลการติดตามและประเมินผลแผนพัฒนาให้ประชาชนในท้องถิ่นทราบโดยทั่วกันปีละหนึ่งครั้งภายในเดือนธันวาคมของทุกปี

ในการประเมินผลการดำเนินงานโครงการต่างๆ ตามยุทธศาสตร์การพัฒนา คณะกรรมการติดตามและประเมินผลแผนพัฒนาเทศบาล จะต้องมีการวิเคราะห์และประเมินผลการดำเนินงานโครงการต่างๆ ที่เทศบาลกำหนดในปีงบประมาณ ตามแผนยุทธศาสตร์การพัฒนาในแต่ละยุทธศาสตร์ โดยประเมินผลจากความคุ้มค่าของงาน ความพึงพอใจของประชาชน และประโยชน์ที่ประชาชนได้รับ หลังจากเสร็จสิ้นการดำเนินงานโครงการนั้นๆ โดยการประเมินตามขอบเขตของงานที่กำหนด ดังนี้

๑) ระบบการบริหารจัดการโครงการ

๑.๑) นโยบาย เป้าหมาย และแผนงาน ในการบริหารและประเมินผลการดำเนินการ โดยมีเนื้อหาการประเมิน ประกอบด้วย

- ความสามารถดำเนินการได้ตามแผน(ผลเทียบกับแผน)

๑.๒) บทบาทความร่วมมือของคณะผู้บริหารและสมาชิกสภาเทศบาล ในการสนับสนุนการ ดำเนินงาน ซึ่งมีเนื้อหาการประเมิน ประกอบด้วย

- บทบาทและความร่วมมือที่เป็นรูปธรรมของผู้บริหารเทศบาลในการสนับสนุนการดำเนินการเช่น บุคลากร โอกาส สถานที่ การประชาสัมพันธ์ ฯลฯ

๑.๓) การให้ความร่วมมือในการติดต่อประสานงาน และการเข้าร่วมกิจกรรมของโครงการ ซึ่งมีเนื้อหาการประเมิน ประกอบด้วย

- การให้ความร่วมมือในการดำเนินงานโครงการและการขยายผลข่าวสารให้ประชาชนทราบ
- ความสามารถส่งมอบเอกสาร/ข้อมูลที่ถูกต้องสมบูรณ์ ภายในเวลาที่กำหนด

๒) ผลการดำเนินงานตามโครงการ

๒.๑) การบูรณาการโครงการ เข้ากับแผนยุทธศาสตร์การพัฒนา ซึ่งมีเนื้อหาการประเมิน ประกอบด้วย

- มีการจัดทำแผนการดำเนินงานตามโครงการที่มีการบูรณาการให้เข้ากับแผนยุทธศาสตร์การพัฒนา

- ความสามารถดำเนินการได้ตามแผน (ผลเทียบกับแผน)

๒.๒) การวัดผลและติดตามผลการดำเนินงานโครงการ และการนำไปใช้ของผู้เข้าร่วม โครงการ ซึ่งมีเนื้อหาการประเมิน ประกอบด้วย

- ผู้เข้าร่วมโครงการมีความรู้ความเข้าใจ ในเนื้อหาของโครงการ
- ผู้เข้าร่วมโครงการมีการนำความรู้ ไปประยุกต์/ต่อยอด ในการทำกิจกรรม และการปฏิบัติตน ในชีวิตประจำวัน
- มีการวัดความพึงพอใจของผู้เข้าร่วมโครงการ

๒.๓) การประชาสัมพันธ์และเผยแพร่โครงการ ซึ่งมีเนื้อหาการประเมิน ประกอบด้วย

- มีการกำหนดแนวทาง วิธีการและความถี่ในการเผยแพร่ประชาสัมพันธ์
- มีการประชาสัมพันธ์ ความก้าวหน้า และผลลัพธ์ให้ทราบทั่วกันในเขตเทศบาล
- มีการประชาสัมพันธ์โครงการให้หน่วยงานที่เกี่ยวข้องทราบ

ทั้งนี้ ขอบเขตในการประเมินผลการดำเนินงานโครงการต่างๆไม่ว่าจะเป็นในเรื่องของ ระบบการบริหารจัดการโครงการ หรือผลการดำเนินงานตามโครงการ คณะกรรมการที่ทำหน้าที่ในการติดตามและประเมินผลแผนพัฒนา สามารถเลือกเนื้อหาอย่างใดอย่างหนึ่งในการติดตามและประเมินผลแผนพัฒนาได้ตามความเหมาะสมของแต่ละโครงการ